

2024 - 2028

# STRATEJİK PLAN

YILDIRIM BEYAZIT ORTAOKULU



**T.C.  
MELİKGAZİKAYMAKAMLIĞI  
Yıldırım Beyazıt Ortaokulu**



**2024-2028  
Stratejik Plan**

**DURUM ANALİZİ**

**Strateji Geliştirme Şubesi  
KAYSERİ**



*“Bir millet, savaş meydanlarında ne kadar parlak zaferler elde ederse etsin, o zaferlerin yaşayacak sonuçlar vermesi ancak irfan ordusuyla kaimdir.”*

*Mustafa Kemal ATATÜRK*

A handwritten signature of Mustafa Kemal Atatürk in black ink, written in a cursive style.



Gelişimin, yenilenmenin ve değişimin en üst noktada yaşandığı 21. yüzyıl da özellikle teknolojik, ekonomik ve toplumsal alanlarda meydana gelen gelişmeler, sınırları aşarak tüm ülkeleri ve kurumları çok yönlü olarak etkilemektedir.

Bu yüzyılda insan gücünü doğru ve yerinde kullanabilmek önem arz etmektedir. Bu gelişmeler ışığında gerek kamu yönetiminde gerekse özel kurumlarda kapsamlı bir yeniden yapılanma ihtiyacı doğmaktadır. Bu kapsamda “Stratejik Yönetim” yaklaşımı ön plana çıkmaktadır. Stratejik planlama, bir kurumun var olan durumu ile gelecekte ortaya çıkması muhtemel gidişatını inceleme, hedeflerini belirleme, bu hedeflere ulaşmak için strateji geliştirme ve uygulama sonuçlarını ölçümleme sürecidir. Bu kapsamda hazırlanan stratejik planlar ortaya çıkabilecek sorunların önlenmesini, belirsizliklerin giderilmesini sağlayacaktır.

Kendilerinden beklenen işlevleri yerine getirebilmeleri için eğitim kurumlarının Milli Eğitim Bakanlığının belirlediği hizmet standartlarını gerçekleştirebilmeleri, iyi bir planlamaya ve bu planın etkin bir şekilde uygulanmasına bağlıdır.

Bu çerçevede Hazırlanan Stratejik Plan, ilçemizde çalışmaların etkin ve verimli bir şekilde yürütmesini ve belirlenen stratejik amaçlara ulaşmasını sağlayacak bir yol haritası niteliğindedir.

İlçe Milli Eğitim Müdürlüğü’nün hazırlamış olduğu 2024-2028 yıllarını kapsayan Stratejik Planının ilçemize hayırlı olmasını diliyorum, çalışmada emeği geçenleri tebrik ediyorum.

**Bülent KARACAN**  
**Melikgazi Kaymakamı**

## İlçe Milli Eğitim Müdürü Sunuşu



Kamu kurumlarının kamu hizmetlerini etkin ve verimli bir şekilde sunma yükümlülüklerini yerine getirmesi hem kurum hem de yönetilen toplum açısından önemlidir. Bu faaliyetlerin kamu yönetimi bağlamında başarıyla uygulanmasına yönelik etkili araçlardan biri stratejik planlardır. Stratejik plan kamu yönetiminin daha etkin, verimli, değişim ve yeniliklere açık bir yapıya kavuşturulabilmesi için temel bir araç niteliği taşımaktadır. Stratejik planlar, kamu yöneticilerinin faaliyetlerine uzun vadeli bakmalarına, iç ve dış koşulların kuruluş üzerindeki etkisini anlamalarına olanak tanır.

Kamu yöneticileri, çalıştıkları kurumların güçlü ve zayıf yönlerini tespit ederek, kurumsal faaliyetleri yürüterek, tutarlı bir strateji ve vizyon geliştirerek, gerekli eylemleri tasarlayarak, yenilikleri takip ederek işlevleri düzenlemek yükümlülüğündedir. Bu anlamda özenle hazırlanmış bir stratejik plan, ihtiyaç duyulduğunda yöneticilere yol gösterici olur. Stratejik plan kamu kurumlarının başarısına önemli katkı sağlamaktadır. Bu bağlamda stratejik plan geleceğe yönelik düşünmeyi kolaylaştırır, yönetilen topluluğun mevcut ihtiyaçlarını ortaya çıkarır, uygun kalkınma stratejilerini belirler ve çevresel değişimlerin tahmin edilmesine olanak tanır.

Stratejik plan; kurumsal yapıyı tanımlamayı, önceliklere odaklanmayı ve eylemleri doğru araçlarla yönetmeyi ve koordine etmeyi içerir. Stratejik plan, kuruluşun mevcut durumu ile ulaşmak istediği durum arasındaki yolu tarif eden süreçtir. Stratejik planlar size ana hedeflerinizin ne olduğunu ve bu hedeflere ulaşmak için nasıl organize olacağınızı anlatır.

Büyük bir özveri ve titizlikle hazırlanan stratejik planımızın, ilçemiz eğitim ortamına kalite, başarı ve hayırlar getirmesini temenni ediyorum.

Hacı KAYA

Melikgazi İlçe Milli Eğitim Müdürü

## Yıldırım Beyazıt Okul Müdürü Sunuşu



### SUNUŞ

Okulumuz Yıldırım Beyazıt Mahallesi, keçi tepesi semtinde 2 kat ve 8 derslikten oluşan küçük bir okuldur. Maddi imkânları sınırlı olan okulumuzun sosyal çevresi de sıkıntılı ve maddi durumu zayıf olan ailelerden oluşmaktadır. İmkânları sınırlı olmasına rağmen idare ve öğretmenlerimizin gayretleriyle geçen yıllarda birçok öğrencimizi ortaöğretime sınavlarla yerleştirmeyi başaran bir okuluz. Son senelerde ortaöğretimi kazanamayan öğrencimiz oldukça azdır.

Maddi imkânsızlıklar yanında diğer bir sıkıntı devam sorunudur. Okula devamda sıkıntı yaşayan pek çok öğrencimiz vardır. Bu öğrencilerimizin devamı noktasında ailelerden kaynaklanan sebeplerden dolayı fazla başarı sağlanamamıştır. Bir Önceki stratejik planda olduğu gibi bu dönemde de devam sorununu en aza indirmek stratejik planımızın hedeflerinden biridir. Özverili çalışmalarımızla hedeflerimize ulaşacağımıza inanıyorum.

Kadir KOLTUK  
Okul Müdürü

## İçindekiler

Kaymakam Sunuşu .....	III
İlçe Milli Eğitim Müdürü Sunuşu .....	IV
Yıldırım Beyazıt Okul Müdürü Sunuşu.....	V
İçindekiler .....	VI
Tablolar.....	VII
Şekiller .....	IX
Ekler.....	IX
Kısaltmalar .....	X
Müdürlük Hizmet Birimlerinin Kısaltılması.....	XII
Tanımlar.....	XII
Giriş.....	15
1. Stratejik Plan Hazırlık Süreci .....	15
A. Genelge ve Hazırlık Programı .....	19
B. Ekip ve Kurullar.....	20
C. Çalışma Takvimi .....	21
2. Durum Analizi.....	22
A. Kurumsal Tarihçe.....	22
B. Uygulanmakta Olan Planın Değerlendirilmesi .....	8
C. Mevzuat Analizi .....	9
D. Üst Politika Belgeleri Analizi .....	25
E. Faaliyet Alanları İle Ürün ve Hizmetlerin Belirlenmesi.....	10
F. Paydaş Analizi .....	30
G. Kuruluş İçi Analiz .....	19
H. PESTLE Analizi.....	25
İ. GZFT Analizi .....	28
J. Tespitler ve İhtiyaçların Belirlenmesi .....	31
Misyonumuz:.....	32
Vizyonumuz: .....	33
Temel Değerlerimiz: .....	40

## Tablolar

<b>Tablo 1:</b> Stratejik Planlama Üst Kurulu .....	5
<b>Tablo 2:</b> Yıldırım Beyazıt Ortaokulu Stratejik Planlama Ekibi.....	6
<b>Tablo 3:</b> Çalışma Takvimi.....	6
<b>Tablo 4:</b> Erasmus + Programı Yıllara Göre Dağılım .....	9
<b>Tablo 5:</b> Üst Politika Belgeleri .....	25
<b>Tablo 6:</b> İç Paydaş Memnuniyet Anketi .....	16
<b>Tablo 7:</b> Öğrenci Memnuniyet Anketi.....	18
<b>Tablo 8 :</b> Veli Memnuniyet Anketi .....	18
<b>Tablo 9:</b> Yıldırım Beyazıt Ortaokulu Personel Yapısı .....	21
<b>Tablo 10:</b> Genel İdare, Teknik, Sağlık ve Yardımcı Hizmetler Sınıfındaki Personel Durumu...	21
<b>Tablo 11:</b> FATİH Projesi Okullara Dağıtılan Tablet, Akıllı Tahta, Projeksiyon ve Yazıcı Sayıları.	22
<b>Tablo 12:</b> Teknolojik Kaynaklar .....	23
<b>Tablo 13:</b> Müdürlüğümüzün Fiziki Kaynakları Arasında Yer Alan Bina Sayısı .....	23
<b>Tablo 14:</b> Yıldırım Beyazıt Ortaokulu Müdürlüğü Mali Tablo(2023-2024).....	24
<b>Tablo 15:</b> Uluslararası Projelerden Elde Edilen Kaynaklar ...	<b>Hata! Yer işareti tanımlanmamış.</b>





## Şekiller

Şekil 1: Stratejik Plan Oluşum Şeması .....	16
Şekil 2: Yıldırım Beyazıt Ortaokulu Müdürlüğü Stratejik Planlama Modeli .....	18
Şekil 3: Okul Temel Paydaşları .....	16
Şekil 4: Yıldırım Beyazıt Ortaokulu Teşkilat Şeması .....	20

## Ekler

EK 1: Paydaş Analizi .....	Hata! Yer işareti tanımlanmamış.
----------------------------	----------------------------------

## Kısaltmalar

AB	: Avrupa Birliđi
ABİDE	: Akademik Becerilerin İzlenmesi ve Deđerlendirilmesi
AR-GE	: Arařtırma, Geliřtirme
EBA	: Eđitim Biliřim Ađı
E-Okul	: Okul Yönetim Bilgi Sistemi
FATİH	: Fırsatları Artırma ve Teknolojiyi İyileřtirme Hareketi
GZFT	: Güçlü, Zayıf, Fırsat, Tehdit
HBÖ	: Hayat Boyu Öđrenme
İHL	: İmam-Hatip Lisesi
İKB	: İnsan Kaynakları Bölümü
KHK	: Kanun Hükmünde Kararname
LGS	: Liselere Giriř Sınavı
MEB	: Milli Eđitim Bakanlıđı
MEBBİS	: Millî Eđitim Bakanlıđı Biliřim Sistemleri
MEİS	: Milli Eđitim İstatistik Modülü
MEM	: Milli Eđitim Müdürlüđü
MTE	: Mesleki ve Teknik Eđitim
OECD	: Organisation for Economic Co-operation and Development (İktisadi İřbirliđi ve Kalkınma Teřkilatı)
PESTLE	: Politik, Ekonomik, Sosyolojik, Teknolojik, Yasal ve Ekolojik Analiz
PISA	: Programme for International Student Assesment (Uluslararası Öđrenci Deđerlendirme Programı)
SWOT	: Strengths, Weaknesses, Opportunities, Threats
SGB	: Strateji Geliřtirme Bařkanlıđı
SP	: Stratejik Plan
STK	: Sivil Toplum Kuruluřları
TÜBİTAK	: Türkiye Bilimsel ve Teknolojik Arařtırma Kurumu
TÜİK	: Türkiye İstatistik Kurumu
YEĐİTEK	: Yenilik ve Eđitim Teknolojileri Genel Müdürlüđü

## Müdürlük Hizmet Birimlerinin Kısaltılması

BiETHŞ	: Bilgi İşlem ve Eğitim Teknolojileri Hizmetleri Şubesi
DHŞ	: Destek Hizmetleri Şubesi
DÖHŞ	: Din Öğretimi Hizmetleri Şubesi
HBÖHŞ	: Hayat Boyu Öğrenme Hizmetleri Şubesi
HHB	: Hukuk Hizmetleri Birimi
İEHŞ	: İnşaat ve Emlak Hizmetleri Şubesi
İKHŞ	: İnsan Kaynakları Hizmetleri Şubesi
MTEHŞ	: Mesleki ve Teknik Eğitim Hizmetleri Şubesi
OHŞ	: Ortaöğretim Hizmetleri Şubesi
ÖERHŞ	: Özel Eğitim ve Rehberlik Hizmetleri Şubesi
ÖDSHŞ	: Ölçme, Değerlendirme ve Sınav Hizmetleri Şubesi
ÖÖKHŞ	: Özel Öğretim Kurumları Hizmetleri Şubesi
ÖZLB	: Özel Büro
SGHŞ	: Strateji Geliştirme Hizmetleri Şubesi
TEHŞ	: Temel Eğitim Hizmetleri Şubesi

## Tanımlar

**Bütünleştirici eğitim (kaynaştırma eğitimi):** Özel eğitime ihtiyacı olan bireylerin eğitimlerini, destek eğitim hizmetleri de sağlanarak akranlarıyla birlikte resmî veya özel örgün ve yaygın eğitim kurumlarında sürdürmeleri esasına dayanan özel eğitim uygulamalarıdır.

**Destek eğitim odası:** Okul ve kurumlarda, yetersizliği olmayan akranlarıyla birlikte aynı sınıfta eğitimlerine devam eden özel eğitime ihtiyacı olan öğrenciler ile üstün yetenekli öğrenciler için özel araç-gereçler ile eğitim materyalleri sağlanarak özel eğitim desteği verilmesi amacıyla açılan odaları ifade eder.

**Devamsızlık:** Özürlü ya da özürsüz olarak okulda bulunmama durumu ifade eder. Eğitim arama motoru: Sadece eğitim kategorisindeki sonuçların görüntülediği ve kategori dışı ve sakıncalı içeriklerin filtrelendiğini internet arama motoru.

**Eğitim ve öğretimden erken ayrılma:** Avrupa Topluluğu İstatistik Ofisinin (Eurostat) yayınladığı ve hane halkı araştırmasına göre 18-24 yaş aralığındaki kişilerden en fazla ortaokul mezunu olan ve daha üstü bir eğitim kademesinde kayıtlı olmayanların ilgili çağ nüfusuna oranı olarak ifade edilen göstergedir.

**Okul-Aile Birlikleri:** Eğitim kampüslerinde yer alan okullar dâhil Bakanlığa bağlı okul ve eğitim kurumlarında kurulan birliklerdir.

**Ortalama eğitim süresi:** Birleşmiş Milletler Kalkınma Programının yayınladığı İnsani Gelişme Raporu'nda verilen ve 25 yaş ve üstü kişilerin almış olduğu eğitim sürelerinin ortalaması şeklinde ifade edilen eğitim göstergesini ifade etmektedir.

**Örgün eğitim dışına çıkma:** Ölüm ve yurt dışına çıkma haricindeki nedenlerin herhangi birisine bağlı olarak örgün eğitim kurumlarından ilişik kesilmesi durumunu ifade etmektedir.

**Örgün eğitim:** Belirli yaş grubundaki ve aynı seviyedeki bireylere, amaca göre hazırlanmış programlarla, okul çatısı altında düzenli olarak yapılan eğitimidir. Örgün eğitim; okul öncesi, ilkokul, ortaokul, ortaöğretim ve yükseköğretim kurumlarını kapsar.

**Özel eğitime ihtiyacı olan bireyler (Özel eğitim gerektiren birey):** Çeşitli nedenlerle, bireysel özellikleri ve eğitim yeterlilikleri açısından akranlarından beklenen düzeyden anlamlı farklılık gösteren bireyi ifade eder.

**Özel politika veya uygulama gerektiren gruplar (dezavantajlı gruplar):** Diğer gruplara göre eğitiminde ve istihdamında daha fazla güçlük çekilen kadınlar, gençler, uzun süreli işsizler, engelliler gibi bireylerin oluşturduğu grupları ifade eder.

**Özel yetenekli bireyler:** Zeka, yaratıcılık, sanat, liderlik kapasitesi, motivasyon ve özel akademik alanlarda yaşlılarına göre daha yüksek düzeyde performans gösteren bireyi ifade eder.

**Uzaktan Eğitim:** Her türlü iletişim teknolojileri kullanılarak zaman ve mekân bağımsız olarak insanların eğitim almalarının sağlanmasıdır.

**Yaygın eğitim:** Örgün eğitim sistemine hiç girmemiş ya da örgün eğitim sisteminin herhangi bir kademesinde bulunan veya bu kademedan ayrılmış ya da bitirmiş bireylere; ilgi, istek ve yetenekleri doğrultusunda ekonomik, toplumsal ve kültürel gelişmelerini sağlayıcı nitelikte çeşitli süre ve düzeylerde hayat boyu yapılan eğitim, öğretim, üretim, rehberlik ve uygulama etkinliklerinin bütünüdür.

**Zorunlu eğitim:** Dört yıl süreli ve zorunlu ilkokullar ile dört yıl süreli, zorunlu ve farklı programlar arasında tercihe imkân veren ortaokullar ve imam-hatip ortaokullarından oluşan ilköğretim ile ilköğretime dayalı, dört yıllık zorunlu, örgün veya yaygın öğrenim veren genel, mesleki ve teknik ortaöğretim kademelerinden oluşan eğitim sürecini ifade eder.



## Giriş

21. yüzyıl bilgi toplumunda yönetim alanında yaşanan değişimler, kamu kaynaklarının etkili, ekonomik ve verimli bir şekilde kullanıldığı, hesap verebilir ve saydam bir yönetim anlayışını gündeme getirmiştir. Ülkemizde de kamu mali yönetimini bu anlayışa uygun olarak yapılandırmak amacıyla 5018 Sayılı Kamu Mali Yönetimi ve Kontrol Kanunu uygulamaya konulmuştur.

5018 sayılı Kamu Mali Yönetimi ve Kontrol Kanunu kamu idarelerine kalkınma planları, ulusal programlar, ilgili mevzuat ve benimsedikleri temel ilkeler çerçevesinde geleceğe ilişkin misyon ve vizyonlarını oluşturma, stratejik amaçlar ve ölçülebilir hedefler belirleme, performanslarını önceden belirlenmiş olan göstergeler doğrultusunda ölçme ve bu süreçlerin izlenip değerlendirilmesi amacıyla katılımcı yöntemlerle stratejik plan hazırlama zorunluluğu getirmiştir. Müdürlüğümüz de ilk stratejik planını 2010-2014 ikincisini ise 2015-2019 üçüncüsü 2019-2023 yıllarını kapsayacak şekilde hazırlamış ve uygulamıştır.

Müdürlüğümüzün dördüncü stratejik planı olan Kayseri İlçe Millî Eğitim Müdürlüğü 2024-2028 Stratejik Planı'nı kalkınma planları, programlar, ilgili mevzuatlar ve MEB 2024-2028 Stratejik Planlama Kılavuzu dikkate alınarak hazırlanmıştır.

Müdürlüğümüz 2024-2028 Stratejik Planı çalışmaları kapsamında, Bakanlık merkez ve taşra teşkilatı birimleri ile ilgili paydaşların katılımıyla başta Eğitimde "Türkiye Yüzyılı Vizyonu" uygulanmakta olan stratejik planın değerlendirilmesi, mevzuat, üst politika belgeleri, paydaş, PESTLE, GZFT ve kuruluş içi analizlerinden elde edilen veriler ışığında eğitim ve öğretim sistemine ilişkin sorun ve gelişim alanları ile eğitime ilişkin öneriler tespit edilmiş, bunlara yönelik stratejik amaç, hedef, strateji, gösterge ve eylemler planlanmıştır. Bu doğrultuda Millî Eğitim Bakanlığı tarafından belirlenen **yedi** amaç.....ile bu stratejik amaçlar altında beş yıllık hedefler ve bu hedefleri gerçekleştirecek eylemler ortaya çıkartılmıştır. Stratejilerin yaklaşık maliyetlerinden yola çıkılarak stratejik amaç ve hedeflerin tahmini kaynak ihtiyaçları hesaplanmıştır. Planda yer alan stratejik amaç ve hedeflerin gerçekleşme durumlarının takip edilebilmesi için de stratejik plan izleme ve değerlendirme modeli oluşturulmuştur.

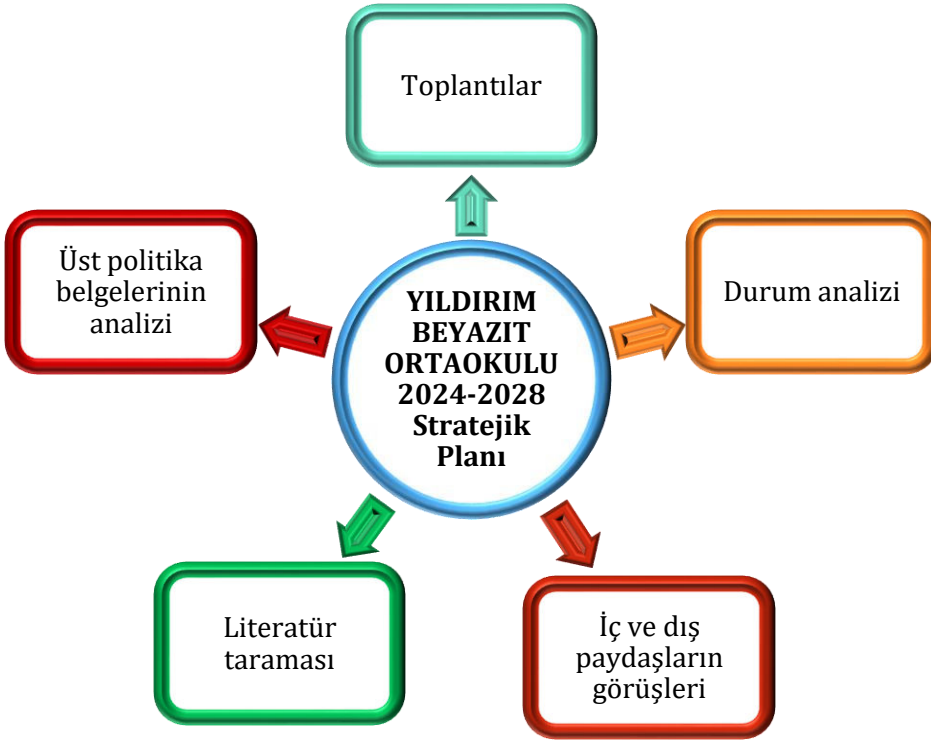
## 1. Stratejik Plan Hazırlık Süreci

Stratejik planlama uygulamalarının başarılı olması plan öncesi hazırlık çalışmalarının iyi planlanmış olmasına ve sürece katılımın sağlanmasına bağlıdır. Hazırlık dönemindeki çalışmalar Strateji Geliştirme Başkanlığınca yayınlanan "Millî Eğitim Bakanlığı 2024-2028 Stratejik Plan Hazırlık Programı" dikkate alınarak ele alınmıştır. Program aşağıdaki konuları içermektedir:

- Stratejik plan hazırlık çalışmalarının başladığının duyurulması
- Strateji geliştirme üst kurul ve ekiplerinin oluşturulması
- Stratejik planlama ekiplerine eğitimler düzenlenmesi
- Stratejik plan hazırlama takviminin oluşturulması

Müdürlüğümüzün 2024-2028 stratejik planın hazırlanmasında tüm tarafların görüş ve önerileri ile eğitim önceliklerinin plana yansıtılabilmesi için geniş katılım sağlayacak bir model benimsenmiştir. Bu amaca ulaşabilmek için farklı fikirlerin plan metninde yer almasına ve değerlendirilmesine özen gösterilmeye çalışılmıştır. Stratejik plan temel yapısı Müdürlüğümüz Stratejik Planlama Üst Kurulu tarafından kabul edilen Müdürlük Vizyonu ulaşabilmek amacıyla eğitimin üç temel bölümü (erişim, kalite, kapasite) ile paydaşların görüş ve önerilerini baz alır nitelikte oluşturulmuştur.

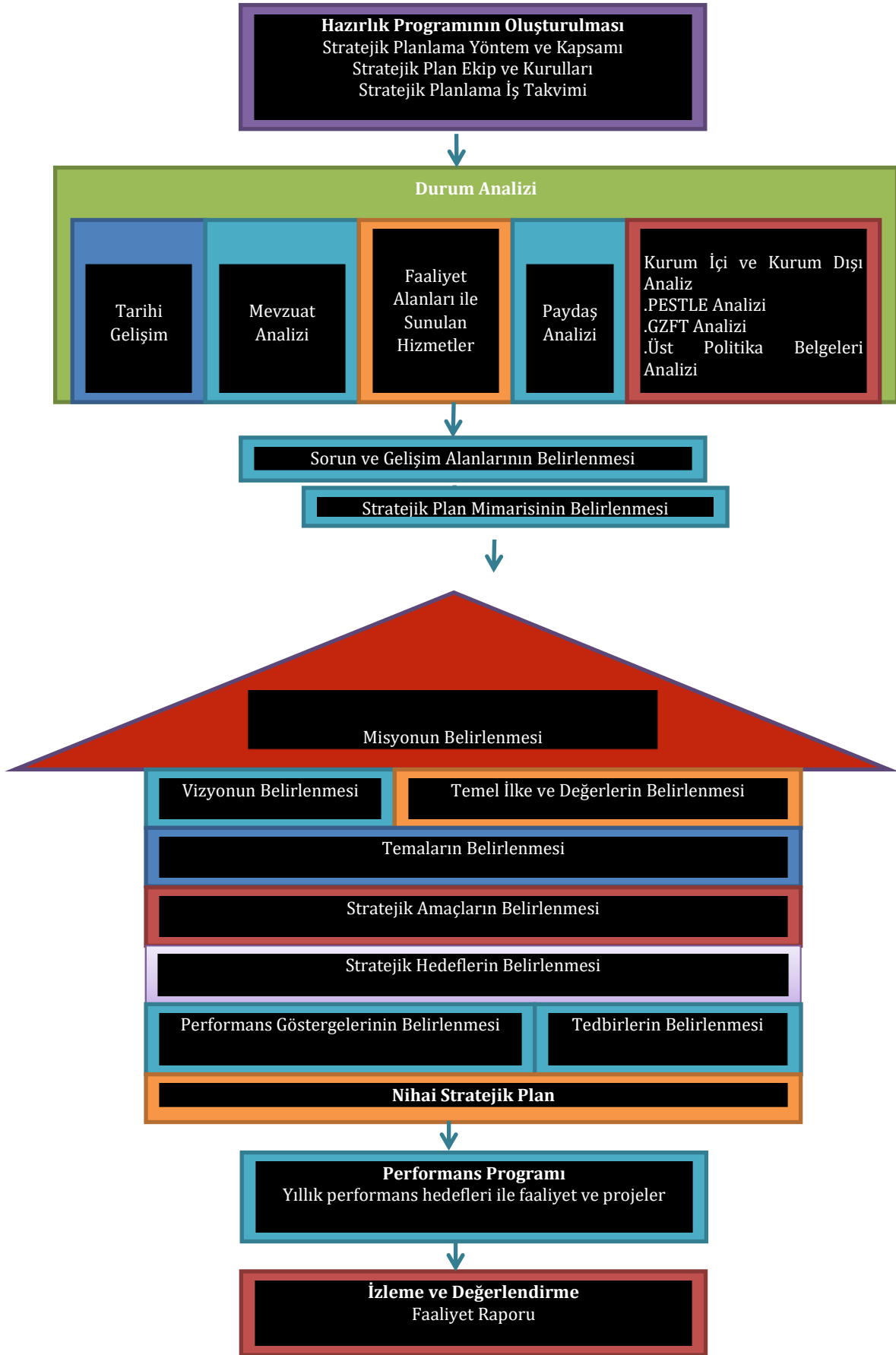




**Şekil 1:** Stratejik Plan Oluşum Şeması

2024-2028 Stratejik Plan çalışmalarının başladığı 06/10/2022 tarihinde Millî Eğitim Bakanlığı Strateji Geliştirme Başkanlığı tarafından onaylanan ve yayımlanan 2022/21 sayılı genelge ile müdürlüğümüz birimlerine duyurulmuştur. Birimlerin çalışmalara azami katılım ve desteklerinin, açıklama yazısı ve ekler doğrultusundaki dokümanlardan faydalanılarak yapılması sağlanmıştır.

Stratejik Planlama Ekibi ilk toplantısını 17/10/2022 tarihinde gerçekleştirmiş; misyon, vizyon, amaç ve hedeflerimizin müdürlüğümüz statüsüne uygun olması hususunda genel çerçeve belirlenmiştir. Ayrıca, Birim Stratejik Plan Hazırlık Ekiplerine stratejik plan hazırlık sürecine ilişkin bilgilendirme yapılmış, müdürlüğümüzün güçlü ve zayıf yönleri ile dış etkenlere bağlı ortaya çıkan fırsatlar ve tehditler konusunda eğitim verilmiştir. Diğer taraftan, paydaş analizleri kapsamında, iç paydaşların görüşlerini alabilmek için <http://meb.ai/gooEBL>, dış paydaş görüşlerini alabilmek için <http://meb.ai/UH6sNAk> üzerinden paydaş anketlerinin online olarak cevaplandırılmasına imkan verebilen bir platform oluşturulmuştur. Müdürlüğümüzün faaliyet alanlarını düzenleyen mevzuatın sınırlarının çizilmesi, bu yasal yükümlülüklerle ilişkin tespit ve ihtiyaçların belirlenmesi çalışması, müdürlüğümüzün birimlerinden alınan bilgi ve öneriler çerçevesinde gerçekleştirilmiştir.



**Şekil 2:**Yıldırım Beyazıt Ortaokulu Müdürlüğü Stratejik Planlama Modeli

## A. Genelge ve Hazırlık Programı

5018 sayılı Kamu Mali Yönetimi ve Kontrol Kanunu'nun 3. Maddesi ve 9. Maddesi Kamu Kurumlarının 5 yıllık Stratejik Plan yapmalarını zorunlu hale getirmiştir. "Kamu idareleri; kalkınma planları, programlar, ilgili mevzuat ve benimsedikleri temel ilkeler çerçevesinde geleceğe ilişkin misyon ve vizyonlarını oluşturmak, stratejik amaçlar ve ölçülebilir hedefler saptamak, performanslarını önceden belirlenmiş olan göstergeler doğrultusunda ölçmek ve bu sürecin izleme ve değerlendirmesini yapmak amacıyla katılımcı yöntemlerle stratejik plan hazırlarlar" hükmü çerçevesinde ve "Kamu İdareleri için Stratejik Planlama Rehberi" taslağı ile belirlenmiş olan şablona göre katılımcı bir anlayışla hazırlanmıştır.

Bu kapsamda 3797 Sayılı Millî Eğitim Bakanlığı'nın Teşkilat ve Görevleri Hakkında Kanun ve Millî Eğitim Bakanlığı tarafından 2022 yılında yayınlanan 2022/21 nolu genelgesi kapsamında ilçemizin stratejik plan hazırlıklarının yapılması istenmiştir. Genelge kapsamında ilçemizin Stratejik Plan Hazırlama Üst Kurulu ve hazırlama ekibinin oluşturulması talep edilmiştir. Daha sonra Bakanlığımız SGB tarafından 2024-2028 Stratejik Plan Hazırlama Kılavuzu yayınlanarak yapılacak olan çalışmaların şekil ve muhteviyatı belirlenmiştir. Kapsam olarak "Mevcut Durum Analizinin" yapılması ve bu çalışmaların hangi araçlarla tespit edileceğinin belirlenmesi, gelişim alanlarının belirlenmesi sonucunda oluşan Vizyon ifadesine ulaşmak için yapılması gereken hedeflerin neler olduğunun tespiti istenmiştir.

Millî Eğitim Bakanlığının yayınladığı 06 Ekim 2022 tarihli ve 2022/21 sayılı Genelge ile 2024-2028 Stratejik Plan Hazırlık Çalışmaları, tüm İlçe Milli Eğitim Müdürlüklerine duyurulmuştur. Ardından MEB 2024-2028 Stratejik Plan Hazırlık Programı yayımlanmıştır. Buna göre Yıldırım Beyazıt Ortaokulu, 2024-2028 Stratejik Plan çalışmalarını ivedilikle başlatmıştır.

Stratejik Plan Hazırlık Programında sunulan takvime uygun olarak ilçe stratejik plan çalışmaları takvimi oluşturulmuştur. Çalışmalar, hazırlık programında belirtilen "Hazırlık, Durum Analizi, Geleceğe Bakış" bölümlerinden oluşacak şekilde kurgulanmıştır. Çalışmalar, 26 Şubat 2018 tarihinde yayımlanan Kamu İdarelerinde Stratejik Planlamaya İlişkin Usul ve Esaslar Hakkındaki Yönetmelik ve aynı tarihli Kamu İdareleri için Stratejik Plan Hazırlama Kılavuzunda belirtilen usul ve esaslar temel alınarak yürütülmüştür. Çalışma takviminde belirlendiği üzere kurumumuzda Ocak 2023 tarihinde Strateji Geliştirme Kurulları ve Stratejik Plan Hazırlama Ekipleri oluşturulmuştur. 19/01/2023 tarihinde kurumumuzda kurulan Strateji Geliştirme Kurulu ve Stratejik Plan Hazırlama Ekibi üyelerine eğitim faaliyetleri düzenlenmiştir. İlçe Milli Eğitim Müdürlüğü koordinasyonunda gerçekleşen eğitim faaliyetlerinin dışında, kurul ve ekip üyelerine yüz yüze ve elektronik ortamda destek sağlanarak bilgi ihtiyacı giderilmiştir. (Müdürlüğümüzde strateji geliştirme kurulu ekip başkanı Gülden DEMİRTAŞ 31/07/2023 ile 04/08/2023 tarihleri arasında Kayseri İl Milli Eğitim Müdürlüğü ARGE Birimi tarafından Stratejik Yönetim ve Planlama Kursuna katılım sağlanmıştır.

Kurumumuz Stratejik Planlama Ekibi bir dizi toplantılar gerçekleştirilerek "Uygulanmakta Olan Stratejik Planın Değerlendirilmesi, Mevzuat Analizi, Üst Politika Belgeleri Analizi ve Paydaş Analizi" gerçekleştirilmiştir. Paydaş Analizi kapsamında paydaş görüşlerinin alınabilmesi için Kayseri İl Milli Eğitim Müdürlüğü'nün paydaş anketi örneklenerek ve uyarlanarak öğrenci, öğretmen, personel, yönetici ve velilerden oluşan paydaşlarımıza, Müdürlüğümüzün faaliyetlerini kapsayan konularda "kapalı uçlu, çoktan seçmeli, birden çok seçenekli, yönlendirici" türde 20 sorudan oluşan "Kurumumuzun Stratejik Planı iç ve 21 sorudan oluşan dış Paydaş Anketi" düzenlenmiştir. Anket soruları Müdürlüğümüz "Anket Değerlendirme Kurulu" tarafından onaylandıktan sonra elektronik ortamda uygulanmıştır. Anketin geçerliliğini ve güvenilirliğini sağlamak için kişisel bilgilere yer

verilmemiştir. Anketlere 843iç,5567 dış paydaşımız katılmıştır. Anket sonuçları her paydaş için nicel olmak üzere ayrı ayrı değerlendirilmiştir.

İlçe koordinasyon ekibi tarafından ilçe personeline iç ve dış paydaş anket sonuçları hakkında bilgilendirme yapılmıştır.

Paydaş Analizi çalışmalarını müteakiben “Kurum İçi Analiz, PESTLE Analizi, GZFT Analizi” çalışmaları yapılmıştır. Tespit ve ihtiyaçların belirlenmesinde “Uygulanmakta Olan Stratejik Planın Değerlendirilmesi, Mevzuat Analizi, Üst Politika Belgeleri Analizi, Faaliyet ve Ürünler, Paydaş Analizi, Kurum İçi Analiz, PESTLE ve GZFT Analizi” birlikte değerlendirilmiştir. İhtiyaçların belirlenmesi ile birlikte Stratejik Plan hazırlanmasının en önemli aşamalarından biri olan “Durum Analizi” çalışmaları tamamlanmıştır. “Durum Analizi” çalışmasından elde edilen sonuçlarla “Geleceğe Bakış” bölümünün hazırlanmasına geçilmiş, bu bölümde “Misyonumuz, Vizyonumuz ve Temel Değerlerimiz” dışında Müdürlüğümüzün 2024-2028 dönemini kapsayan 5 yıllık süreçte amaçları, hedefleri, performans göstergeleri ve stratejilerine yer verilmiştir. Hedeflerimizi gerçekleştirebilmek için her bir hedefe mahsus olmak üzere 5 yıllık dönem için tahmini maliyet belirlenmiştir. Stratejik Planımızda son olarak stratejik plan döneminin izleme ve değerlendirme faaliyetlerine, bu faaliyetlerin hangi dönemlerde yapılacağına yer verilmiştir.

## B. Ekip ve Kurullar

Stratejik planlama sürecinin yönetimi kademeli bir organizasyon ile gerçekleştirilmiştir. Stratejik Plan hazırlık çalışmaları, Kalkınma Bakanlığı tarafından hazırlanan “Kamu İdareleri İçin Stratejik Planlama Rehberi Taslağı” nın dördüncü sürümü dikkate alınarak Ekim 2022 tarihinde başlatılmıştır. Stratejik plan çalışmalarını yönlendirmek ve yönetsel öncelikleri Stratejik Planlama Ekibine aktarmak üzere Yönlendirme Kurulu oluşturulmuştur.

Kurumumuz Stratejik Planlama Ekibinin oluşturulmasında tüm paydaşların süreçte temsil edilmesine özen gösterilmiştir. İlçe Milli Eğitim Müdürü Hacı KAYA başkanlığında yürütülen çalışmalarda, ilimiz düzeyinde plan analizleri yapılmış, paydaş görüşlerinin plana yansımaları sağlanmış ve kurulun bilgilendirilmesi ile yönetsel karar alma süreçleri kolaylaştırılmıştır. Müdürlüğümüzce yürütülen çalışmaların konsolidasyonu ve yürütülen analiz çalışmaları sonucunda planın yazılması sorumluluğu Stratejik Planlama Ekibine verilmiştir.

19 Ocak 2023 tarihinde Strateji Geliştirme Kurulu ile Stratejik Planlama Ekibi listesi oluşturulmuştur. Müdürlüğümüz stratejik planlama üst kurulu ile ilgili bilgiler Tablo 1’de, stratejik planlama ekibi ile ilgili bilgiler ise Tablo 2’de yer almaktadır.

Tablo 1: Stratejik Planlama Üst Kurulu

Adı Soyadı	Unvanı
Kadir KOLTUK	Okul Müdürü
Sinan YEŞİLYURT	Müdür Yardımcısı
Fatma GÜVEN	Psikolojik Danışman
Ahmet ÜNAL	Bilişim Teknolojileri Rehber öğretmeni
Murat GÜÇLÜ	Beden Eğitimi Öğretmeni

Tablo 2: Yıldırım Beyazıt Ortaokulu Stratejik Planlama Ekibi

Adı Soyadı	Unvanı	Görevi
Kadir KOLTUK	Okul Müdürü	Başkan
Sinan YEŞİLYURT	Müdür Yardımcısı	Koordinatör
Fatma GÜVEN	Psikolojik Danışman	Üye
Ahmet ÖNAL	Bilişim Teknolojileri Rehber öğretmen	Üye
Serdal ÜNAL	Memur	Üye

### C. Çalışma Takvimi

Stratejik plan çalışmalarının etkin bir şekilde yürütülebilmesi için stratejik plan hazırlık sürecindeki aşamalar ihtiyaçlara göre detaylandırılmış ve gerçekleştirilecek faaliyetlerin iş takvimini gösteren zaman çizelgesi hazırlanmıştır.

Stratejik planlama çalışmaları Tablo 3'de belirtilen takvime uygun yürütülmüştür.

Tablo 3: Çalışma Takvimi

S.No	Yürütülen Çalışma	Tarih
1	Bilgilendirmelerin Yapılması	Ekim 2023
2	Ekiplerin kurulması	Ekim 2023
3	Durum Analizi	Kasım 2023
4	Geleceğe bakış	Aralık 2023

5	Taslağın İlçe Milli Eğitim Müdürlüğüne Gönderilmesi	Aralık 2023
6	Taslakta Düzeltmelerin Yapılması	Aralık 2023
7	Onay ve Yayım	Ocak 2024

## 2. Durum Analizi

Kurumumuz amaç ve hedeflerinin geliştirilebilmesi için sahip olunan kaynakların tespiti, güçlü ve zayıf taraflar ile kurumun kontrolü dışındaki olumlu ya da olumsuz gelişmelerin saptanması amacıyla Müdürlüğümüzce mevcut durum analizi yapılmıştır.

2024-2028 Stratejik Planı hazırlanırken Stratejik Plan Hazırlama ekibi olarak bu alan da Müdürlüğümüzün Tarihsel Gelişimi, Yasal yükümlülükleri ve Mevzuat Analizi, Faaliyet alanları ürün ve hizmetlerin ilişkilendirilmesi, paydaş analizi ve Kurum içi ve dışı analizler yapılmıştır.

### A. Kurumsal Tarihçe

1979 yılına kadar çevreye 3km.mesafede bulunan Fatih İlkokuluna yayan giden mahalle çocukları, şartların elverişsiz olmasına rağmen ilköğrenimlerini tamamlamaya çalışmışlardır. Çocukların büyük zorluklar içerisinde Fatih İlkokuluna gidişlerine şahit olan mahalle ileri gelenlerinden Kazım Ulusoylar ve Rüştü Kaplan'ın işbirliği ve başkanlığında zamanın İlköğretim Müdürü Ali Avşaroğlu'na durum iletilmiş, hali hazır okul binamızın bulunduğu hazine arsasının üzerine, şimdiki okul binamızın doğusunda 110m.mesafede geçici olarak bir okul binası, halkın da katkıları ile inşa edilmiştir. Geçici bu binada 1979-1980 Eğitim-Öğretim yılında açılan okulumuz,

İlkokul olarak ilk mezuniyetini de bu eğitim-öğretim yılında vermiştir. Zamanla çevrede gecekonduların çoğalması ve öğrenci mevcudunun artmasıyla 1984 yılında yığma,4 sınıflı yeni okul binamızın birinci katı hizmete açılmıştır. Sürekli artan öğrenci mevcudu üzerine 1989 yılında da 4 sınıf ilavesiyle ikinci kat tamamlanarak eğitim-öğretime devam edilmiştir. Daha sonra, yine devletimiz tarafından 1990 yılında 18 derslik bina da yapılarak 1991-1992 öğretim yılında ilköğretim olarak ,5+3 şeklinde eğitim-öğretime başlamıştır. 1997-1998 Eğitim-Öğretim yılından itibaren de kesintisiz İLKÖĞRETİME geçilmiştir 1996-1997 Öğretim yılı dahil olmak üzere ilkokul 5.sınıf olarak 18 dönem, ORTAOKUL olarak da 4 dönem mezuniyet vermiştir.

İLKÖĞRETİM olarak da 2002-2003 Eğitim-Öğretim yılı itibariyle 6.cı dönem mezuniyetini vermiştir Birinci katı 1984, ikinci katı 1989 yıllarında yapılan binamız sobayla, 1990 yılında yapılan binamız ise kömürle yanan kaloriferle ısıtılıyordu.1997 yazında devletimiz tarafından her iki binamızda sıvı yakıtlı yanan kaloriferliye dönüştürülmüştür. 1993-1994 Öğretim yılı başına kadar okulun bahçe ihata duvarı yoktu. Okul Koruma Derneği, Okul İdaresi ve öğretmenlerinin gayretleri, yerel imkanların desteğiyle 1993 Aralık sonuna kadar bahçe duvarı bitirilerek, bahçe düzenlemesine ve ağaçlandırılmasına geçilmiştir.

Melikgazi Belediyesinin katkılarıyla da bahçemizin uygun yerleri asfaltlandırılmış,30 tonluk su deposunun teminiyle de 1995 yılı sonbaharında susuzluğa son verilmiş, gerek okulumuzun öğrencileri, gerekse mahalle gençlerinin istifade edeceği mini futbol, basketbol ve voleybol sahası da 1997 sonbaharında hizmete sunulmuştur.2002 Kasım-Aralık aylarında bu saha Melikgazi Belediyesi tarafından onarılmıştır

1996-1997 Öğretim yılında, bir hayır sahibinin katkılarıyla, okulumuza kütüphane dolapları kazandırılmış ve okul kütüphanemiz kitap yönünden genişletilerek hizmete açılmıştır. 1997 yılından itibaren bir adet fotokopi ile 1998 yılı Haziran ayından itibaren de bir adet Bilgisayar okulumuza kazandırılmıştır. 2000-2001 Öğretim yılında

içinde televizyon, video ve tepegöz olan bir TV Eğitim sınıfı açılarak öğretmen ve öğrencilerimizin hizmetine sunulmuştur.2001-2002 Öğretim yılında da 6-7-8.ci sınıfların faydalanacağı içinde tepegöz olan Fen Bilgisi Laboratuvarı öğrencilerimizin hizmetine sunulmuştur. 2001 yılının öğretim yılı başında 18 derslik binamızın pencereleri, sınıf kapıları wc kapıları ile 8 derslik binamızın sınıf ve w c kapıları PVC olarak değiştirilmiştir.

#### A. Uygulanmakta Olan Planın Değerlendirilmesi

2019 yılında yürürlüğe giren Yıldırım Beyazıt Ortaokulu 2019-2023 Stratejik Planı; stratejik plan hazırlık süreci, durum analizi, geleceğe bakış, maliyetlendirme ile izleme ve değerlendirme olmak üzere beş bölümden oluşmuştur. Bunlardan izleme ve değerlendirme faaliyetlerine temel teşkil eden stratejik amaç, stratejik hedef, performans göstergesi ve stratejilerin yer aldığı geleceğe bakış bölümü eğitim ve öğretime erişim, eğitim ve öğretimde kalite ve kurumsal kapasite olmak üzere üç tema halinde yapılandırılmıştır. Söz konusu üç tema altında 7 stratejik amaç, 21 stratejik hedef, performans göstergesi ve stratejiye yer verilmiştir. Yıldırım Beyazıt Ortaokulu Müdürlüğü Stratejik Planı İzleme ve Değerlendirme kapsamında, performans göstergeleri ve stratejiler ile gerçekleştirilen faaliyetlerin gerçekleşme durumları tespit edilerek, hedeflerle kıyaslanmış ve aşağıda belirtilen hususlar ortaya çıkmıştır:

2019-2023 stratejik planı dönemi içerisinde yer alan bireyin her alanda okullaşmasını sağlama hedefi altında birbirine bağlı birden çok gösterge ile desteklenmiştir.

Bir eğitim ve öğretim döneminde bilimsel, kültürel, sanatsal ve sportif alanlarda en az bir faaliyete katılan öğrenci oranı % 91 hedefe ulaşmıştır.

Öğrenci başına okunan kitap sayısı 4 e ulaşmıştır.

Ortaöğretime merkezi sınavla yerleşen öğrenci oranı % 11.42 iken nitelikli okul sayısındaki artışla beraber % 17.14 e ulaşmıştır.

Yabancı dil dersi yılsonu puan ortalaması 49 iken, 61 ile 2023 yılı gerçekleşme ile hedefe ulaşılmıştır.

Yabancı dil mesleki gelişim programlarına katılan yabancı dil öğretmen sayısı 0 iken 1 ile 2023 yılı gerçekleşme ile hedefe ulaşılmıştır.

EBA Ders Portalı kullanıcı başına aylık ortalama sistemde kalma süresi ortalama 12,54 dk iken, ortalama 25 dk ya çıkararak hedef gerçekleşmiştir.

Dijital içeriklere ilişkin sertifika eğitimlerine katılan öğretmen sayısı 7 iken bu sayı 2023'te 11 çıkararak hedef gerçekleşmiştir.

Stratejik planları ile yıllık okul gelişim planları bazında izleme, değerlendirme ve dönüt verme faaliyeti gerçekleştirilen okul oranı 0 iken 2023 de bu oran %..... e çıkararak hedef gerçekleşmiştir.

Müdürlük bilgi edinme sistemlerinden hizmet alanların memnuniyet oranı 35 iken 2023 de bu oran 72 e çıkararak hedef gerçekleşmiştir.

Mesleki gelişim etkinliklerine katılan personel oranı 12 iken bu sayı 2023 de 20'e çıkararak hedef gerçekleşmiştir.

Ortaokulda 20 gün ve üzeri devamsız öğrenci oranı 23 iken bu sayı 2023 de 17 e indirilerek hedef gerçekleşmiştir.



Destek programına katılan öğrencilerden hedeflenen başarıya ulaşan öğrencilerin oranı 45 iken bu sayı 2023 de 60'a çıkararak hedef gerçekleşmiştir.

Ulusal projelere katılan öğrenci oranı (%) 0,3 iken bu sayı 2023 de 1'e çıkararak hedef gerçekleşmiştir.

Toplumsal sorumluluk ve gönüllülük programlarına katılan öğrenci oranı (%) 2 iken bu sayı 2023'te 9.a çıkararak hedef gerçekleşmiştir.

Kaynaştırma / bütünleştirme uygulamaları ile ilgili hizmet içi eğitim verilen öğretmen sayısı 0 iken bu sayı 2023'te %100'e çıkararak hedef gerçekleşmiştir.

Gerçek iş ortamlarında mesleki gelişim faaliyetlerine katılan öğretmen sayısı 1 iken bu sayı 2023'te 2 ye çıkararak hedef gerçekleşmiştir.

Küreselleşme ile birlikte eğitim ve iş hayatı için hareketlilik ön plana çıkan konuların başında gelmektedir. Bu bağlamda eğitim ve öğretim sisteminin talep eden bireylerin hareketliliğini destekleyecek şekilde planlanması gerekmektedir. Hareketliliği destekleyen en önemli unsurların başında ise bireylerin yabancı dil becerisine sahip olması gelmektedir. Bu doğrultuda AB ülkeleri başta olmak üzere bütün dünyada bireylerin en az bir yabancı dili iyi derecede öğrenmesi konusu bir zorunluluk olarak kabul edilmektedir. Bu kapsamda yenilikçi yaklaşımlar kullanılarak bireylerin yabancı dil yeterliliğini ve uluslararası öğrenci/öğretmen hareketliliğini artırmak hedeflenmektedir. Müdürlüğümüz bu hedef doğrultusunda Erasmus+ programlarında yıllara göre artan proje sayılarıyla Türkiye ortalamasının üzerinde yer almaktadır (Tablo 4 ve Tablo 5).

**Tablo 4:** Erasmus + Programı Yıllara Göre Dağılım

Yıllar	Kazanma Türü	KA101 Okul Eğitimi	KA102 Meslek Eğitim	KA104 Yetişkin Eğitimi	TOPLAM
2024	Asıl	0	0	0	0

## B. Mevzuat Analizi

Mevzuat analizi aşamasında, 10.07.2018 tarihli ve 30474 sayılı Resmî Gazete 'de yayımlanarak yürürlüğe giren Cumhurbaşkanlığı Teşkilatı Hakkında Cumhurbaşkanlığı Kararnamesi, Millî Eğitim Bakanlığının görev alanı kapsamındaki Kanunlar incelenmiştir. İncelenen mevzuat çerçevesinde, Müdürlüğümüz faaliyet alanı kapsamında olan ve önümüzdeki 5 yıllık sürede ulaşılması öngörülen stratejik amaç ve hedeflere dayanak oluşturan mevzuat hükümleri de incelenmiştir.

Buna göre Millî Eğitim Bakanlığı İlköğretim Kurumları Yönetmeliğine göre Okul müdürlüklerinin görevleri şunlardır:

Okul müdürünün görev, yetki ve sorumluluğu

MADDE 39 – (1) Okul öncesi eğitim ve ilköğretim kurumları, ilgili mevzuat hükümleri doğrultusunda diğer çalışanlarla birlikte müdür tarafından yönetilir. Müdür; okulun öğrenci, her türlü eğitim ve öğretim, yönetim,

personel, tahakkuk, taşınır mal, yazışma, eğitici ve sosyal etkinlikler, yatılılık, bursluluk, taşınabilir eğitim, güvenlik, beslenme, bakım, koruma, temizlik, düzen, nöbet, halkla ilişkiler ve benzeri görevler ile Bakanlık ve il/ilçe millî eğitim müdürlüklerince verilen görevler ile görev tanımında belirtilen diğer görevlerin yerine getirilmesini sağlar.

(2) (Ek:RG-14/10/2023-32339) Okul müdürü, bu Yönetmelikte belirtilen hususları dikkate alarak eğitim ortamlarında öğrencilerin cep telefonlarını ve kayıt özelliği olan dijital cihazlarını kurallara uygun bir şekilde kullanmalarına yönelik tedbirleri alır. İlçe Millî eğitim müdürlükleri;

### C. Üst Politika Belgeleri Analizi

Yıldırım Beyazıt Ortaokulu'ne görev ve sorumluluk yükleyen amir hükümlerin tespit edilmesi için tüm üst politika belgeleri ayrıntılı olarak taranmış ve bu belgelerde yer alan politikalar incelenmiştir. Bu çerçevede Melikgazi İlçe Millî Eğitim 2024-2028 Stratejik Planı'nın stratejik amaç, hedef, performans göstergeleri ve stratejileri hazırlanırken bu belgelerden yararlanılmıştır. Üst politika belgelerinde yer almayan ancak Müdürlüğümüzün durum analizi kapsamında önceliklendirdiği alanlara geleceğe bakış bölümünde yer verilmiştir.

Cumhurbaşkanlığının Türkiye Yüzyılı ve Millî Eğitim Bakanlığının Eğitimde Türkiye Yüzyılı Vizyonu merkezde olmak üzere üst politika belgeleri, temel üst politika belgeleri ve diğer üst politika belgeleri olarak iki bölümde incelenmiştir (Tablo 6).

**Tablo 5: Üst Politika Belgeleri**

Temel Üst Politika Belgeleri	Diğer Üst Politika Belgeleri
Kalkınma Planları	
Orta Vadeli Programlar	TÜBİTAK Vizyon 2023 Eğitim ve İnsan Kaynakları Raporu
Orta Vadeli Mali Planlar	
Cumhurbaşkanlığı Yıllık Programı	Hayat Boyu Öğrenme Strateji Belgesi
Cumhurbaşkanlığı Türkiye Yüzyılı Vizyonu	Meslekî ve Teknik Eğitim Strateji Belgesi
Millî Eğitim Bakanlığı Eğitimde Türkiye Yüzyılı Vizyonu	Mesleki Eğitim Kurulu Kararları
MEB 2019-2023 Stratejik Plan	Ulusal Öğretmen Strateji Belgesi
Millî Eğitim Şura Kararları	Türkiye Yeterlilikler Çerçevesi
Millî Eğitim Kalite Çerçevesi	

### D. Faaliyet Alanları İle Ürün ve Hizmetlerin Belirlenmesi

Faaliyet Alanı	Ürün ve Hizmetler
Eğitim ve Öğretim	1. Eğitim ve öğretime erişim imkânlarının sağlanması 2. Yabancı öğrencilerin eğitim ve öğretimine yönelik iş ve işlemlerin yürütülmesi 3. Hayat boyu öğrenme kapsamında eğitim ve öğretim faaliyetlerinin düzenlenmesi

	<ol style="list-style-type: none"> <li>4. Öğretim programlarının ve haftalık ders çizelgelerinin hazırlanması ve uygulanması</li> <li>5. Elektronik ders içeriklerinin geliştirilmesi</li> <li>6. Ders kitaplarının ve diğer eğitim materyallerinin temin edilmesi</li> <li>7. Eğitsel tanılama ve yönlendirme faaliyetlerinin yürütülmesi</li> <li>8. Kişisel, eğitsel ve mesleki rehberlik faaliyetlerinin yürütülmesi</li> <li>9. Psikososyal koruma, önleme ve müdahale hizmetlerinin verilmesi</li> <li>10. Özel politika gerektiren bireylerin eğitim ve öğretimine ilişkin iş ve işlemlerin yürütülmesi</li> <li>11. Yatılılık, bursluluk ve özel öğretim teşvikleri hizmetlerinin yürütülmesi</li> </ol>
<b>Bilimsel, Kültürel, Sanatsal ve Sportif Faaliyetler</b>	<ol style="list-style-type: none"> <li>1. Okuma kültürünün geliştirilmesine yönelik çalışmaların yürütülmesi</li> <li>2. Öğrencilere yönelik yerel, ulusal düzeyde bilimsel, kültürel, sanatsal ve sportif faaliyetlerin düzenlenmesi ve Katılımlarının sağlanması</li> <li>3. Öğrencilerin okul başarısını artıracak çalışmaların yapılması</li> <li>4. Öğrencilerin okul dışı etkinliklerine ilişkin çalışmaların yapılması</li> </ol>
<b>Faaliyet Alanı</b>	<b>Ürün ve Hizmetler</b>
<b>Ölçme ve Değerlendirme</b>	<ol style="list-style-type: none"> <li>1. Ölçme ve değerlendirme iş ve işlemlerini birimlerle işbirliği içerisinde yürütülmesinin sağlanması</li> <li>2. Sınavların uygulanması ile ilgili organizasyonu yapmak ve sınav güvenliğinin sağlanması</li> <li>3. Bilişime ilişkin Bakanlık ve diğer birim projelerine ilişkin iş ve işlemlerinin yürütülmesi</li> <li>4. Eğitim bilişim ağının kullanımının yaygınlaştırılmasının sağlanması</li> <li>5. İl geneli ölçme değerlendirme çalışmaları ve araştırmaları ile bu kapsamdaki sınav uygulamaları, il millî eğitim müdürlüğü ölçme, değerlendirme ve sınav hizmetleri Şube Müdürlüğü bünyesinde oluşturulan ölçme değerlendirme merkezi tarafından yürütülür. İhtiyaç görülmesi halinde ilçe millî eğitim müdürlüklerinde il geneli ölçme değerlendirme araştırmaları ile bu kapsamdaki</li> </ol>

	sınav uygulamaları il millî eğitim müdürlüğü ölçme değerlendirme merkezi tarafından yürütülmesinin sağlanması
<b>Araştırma, Geliştirme, Proje ve Protokoller</b>	<ol style="list-style-type: none"><li>1. Proje ve protokollerin hazırlanması, uygulanması ve değerlendirilmesi</li><li>2. Eğitim ve öğretimin geliştirilmesine yönelik araştırma ve geliştirme faaliyetlerinin yürütülmesi</li><li>3. Öğrenci ve öğretmenlerin değişim ve hareketlilik programlarından yararlanabilmeleri için gerekli iş ve işlemlerin yürütülmesi</li><li>4. Stratejik plan ve performans programının hazırlanması, uygulanması izlenip değerlendirilmesi ve faaliyet raporunun hazırlanması</li></ol>
<b>Faaliyet Alanı</b>	<b>Ürün ve Hizmetler</b>
<b>Yönetim ve Denetim Hizmetleri</b>	<ol style="list-style-type: none"><li>1. İstatistikî verilerin toplanması, analizi ve yayınlaması</li><li>2. Öğretim programlarının uygulamalarını izlemek ve rehberlik faaliyetlerinin yürütülmesi</li><li>3. Eğitim-öğretim ve yönetim faaliyetlerinin denetim ve değerlendirme çalışmalarının yapılması</li><li>4. İzleme ve değerlendirme raporlarının hazırlanması</li></ol>

	<p>5. İlçe millî eğitim müdürlükleri ile eğitim kurumlarının teftiş, denetim, rehberlik, işbaşında yetiştirme ve değerlendirme hizmetlerinin yürütülmesi</p> <p>6. İnceleme, soruşturma veya ön inceleme raporlarıyla ilgili iş ve işlemlerinin yürütülmesi</p> <p>7. Müdürlüğümüze bağlı sosyal tesis ve işletmelere ilişkin iş ve işlemlerin yürütülmesi</p> <p>8. Müdürlüğümüz ödeneklerine ilişkin iş ve işlemleri yürütülmesi</p> <p>9. Yatırım programlarının hazırlanması ve izlenmesi</p> <p>10. Her kademedeki öğrencilere yönelik dernek ve vakıflar ile gerçek ve diğer tüzel kişilerce açılacak veya işletilecek yurt, pansiyon ve benzeri kurumların açılması, devri, nakli ve kapatılmasıyla ilgili esasların belirlenmesi ve denetimi</p> <p>11. Müdürlüğümüz faaliyetlerine yönelik bilgi edinme, talep, ihbar, şikâyet, görüş ve önerilere ilişkin işlemlerin yürütülmesi</p>
<b>İnsan Kaynakları</b>	<p>1. Çalışanların mesleki gelişimlerine yönelik faaliyetlerin yürütülmesi</p> <p>2 Norm belirlenme, atama, görevlendirme, yer değiştirme, terfi ve benzeri özlük işlemlerinin yürütülmesi</p> <p>3.Eğitim ve Öğretim kurumları yöneticilerinin niteliğinin artırılması</p>
<b>Fiziki ve Teknolojik Altyapı</b>	<p>1. Okul ve kurum binaları dâhil, taşınmazlara ilişkin her türlü yapım, bakım ve onarım işlerini ve bunlara ait kontrol, koordinasyon ve mimari proje çalışmalarının yürütülmesi</p> <p>2. Müdürlüğümüzün taşınır ve taşınmazlarına ilişkin işlemlerin yürütülmesi</p> <p>3. Eğitim ve öğretim teknolojilerinin öğrenme süreçlerinde etkin kullanılmasına yönelik altyapı çalışmalarının yürütülmesi</p> <p>4. Özel okulların arsa tahsisi, teşvik ve vergi muafiyeti ile ilgili iş ve işlemlerinin yürütülmesi</p> <p>5. Kamulaştırma yoluyla arsa üretimi</p> <p>6. Hizmet alanlarıyla ilgili bilişim teknolojilerine yönelik çalışmaların yürütülmesi</p>
<b>Faaliyet Alanı</b>	Ürün ve Hizmetler
<b>Yönetim ve Denetim Hizmetleri</b>	<p>1. İstatistikî verilerin toplanması, analizi ve yayınlaması</p> <p>2. Öğretim programlarının uygulamalarını izlemek ve rehberlik faaliyetlerinin yürütülmesi</p> <p>3. Eğitim-öğretim ve yönetim faaliyetlerinin denetim ve değerlendirme çalışmalarının yapılması</p> <p>4. İzleme ve değerlendirme raporlarının hazırlanması</p> <p>5. İlçe millî eğitim müdürlükleri ile eğitim kurumlarının teftiş, denetim, rehberlik, işbaşında yetiştirme ve değerlendirme hizmetlerinin yürütülmesi</p>

	<ol style="list-style-type: none"><li>6. İnceleme, soruşturma veya ön inceleme raporlarıyla ilgili iş ve işlemlerinin yürütülmesi</li><li>7. Müdürlüğümüze bağlı sosyal tesis ve işletmelere ilişkin iş ve işlemlerin yürütülmesi</li><li>8. Müdürlüğümüz ödeneklerine ilişkin iş ve işlemleri yürütülmesi</li><li>9. Yatırım programlarının hazırlanması ve izlenmesi</li><li>10. Her kademedeki öğrencilere yönelik dernek ve vakıflar ile gerçek ve diğer tüzel kişilerce açılacak veya işletilecek yurt, pansiyon ve benzeri kurumların açılması, devri, nakli ve kapatılmasıyla ilgili esasların belirlenmesi ve denetimi</li><li>11. Müdürlüğümüz faaliyetlerine yönelik bilgi edinme, talep, ihbar, şikâyet, görüş ve önerilere ilişkin işlemlerin yürütülmesi</li></ol>
<b>İnsan Kaynakları</b>	<ol style="list-style-type: none"><li>1. Çalışanların mesleki gelişimlerine yönelik faaliyetlerin yürütülmesi</li><li>2 Norm belirleme, atama, görevlendirme, yer değiştirme, terfi ve benzeri özlük işlemlerinin yürütülmesi</li><li>3. Personelin pasaport ve yurt dışı iş ve işlemlerini yürütmek</li><li>4.Eğitim ve Öğretim kurumları yöneticilerinin niteliğinin artırılması</li></ol>
<b>Fiziki ve Teknolojik Altyapı</b>	<ol style="list-style-type: none"><li>1. Okul ve kurum binaları dâhil, taşınmazlara ilişkin her türlü yapım, bakım ve onarım işlerini ve bunlara ait kontrol, koordinasyon ve mimari proje çalışmalarının yürütülmesi</li><li>2. Müdürlüğümüzün taşınır ve taşınmazlarına ilişkin işlemlerin yürütülmesi</li><li>3. Eğitim ve öğretim teknolojilerinin öğrenme süreçlerinde etkin kullanılmasına yönelik altyapı çalışmalarının yürütülmesi</li><li>4. Özel okulların arsa tahsisi, teşvik ve vergi muafiyeti ile ilgili iş ve işlemlerinin yürütülmesi</li><li>5. Kamulaştırma yoluyla arsa üretimi</li><li>6. Hizmet alanlarıyla ilgili bilişim teknolojilerine yönelik çalışmaların yürütülmesi</li></ol>

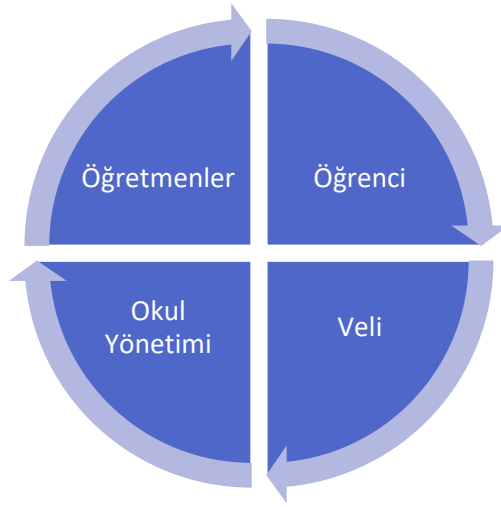
## A. Paydaş Analizi

Faaliyet Alanları	Ürün/Hizmet No	Melikgazi Kaymakamlığı	İdari Yönetim	Personeller	Okul Müdürlükleri	Öğretmenler	Okul/kurum Yöneticileri	Öğrenci	Veliler	Sağlık Müdürlüğü	Emniyet Müdürlüğü	Üniversiteler	Kayseri B.Ş. Belediyesi	İşkur İl Müdürlüğü	Kültür ve Turizm Müdürlüğü	Gençlik Spor İl Müdürlüğü	Kayseri Bilim Merkezi	Özel Sektör	Sivil Toplum Kur.
Eğitim ve Öğretim Faaliyetleri	1	√	√	√	√	√	√	√											
	2	√	√	√	√	√	√		√										
	3		√	√	√	√	√	√											
	4		√	√	√		√												
	5		√	√	√	√	√												
	6		√	√	√		√												
	7		√	√	√	√	√	√											
	8	√	√	√	√	√	√	√	√										
	9		√	√	√	√	√	√	√										
	10	√	√	√	√	√	√	√											
	11		√	√	√	√	√												
Bilimsel, Kültürel, Sanatsal ve Sportif Faaliyetler	1	√	√	√	√	√	√	√	√										
	2	√	√	√	√	√	√	√	√										
	3		√	√	√	√	√	√	√										
	4	√	√	√	√	√	√	√											
Ölçme ve Değerlendirme	1		√	√	√	√	√												
	2		√	√	√	√	√												
	3		√	√	√	√	√												
	4		√	√	√	√	√												
	5		√	√	√		√												

Katılımcılık stratejik planlamanın temel unsurlarından biridir. Kuruluşun etkileşim içinde olduğu tarafların görüşlerinin dikkate alınması stratejik planın sahiplenilmesini sağlayarak uygulama şansını artıracaktır. Diğer yandan,

kamu hizmetlerinin yararlanıcı ihtiyaçları doğrultusunda şekillendirilebilmesi için yararlanıcıların taleplerinin bilinmesi gerekir. Bu nedenle durum analizi kapsamında paydaş analizinin yapılması önem arz etmektedir. Bu kapsamda Yıldırım Beyazıt Ortaokulu Stratejik Planlama ekibi olarak planımızın hazırlanması aşamasında katılımcı bir yapı oluşturmak için iletişim ve etkileşim içinde bulunan kurum ve kuruluşların görüşlerinin dikkate alınması ve plana dahil edilmesi gerekli görülmüş ve bu amaçla paydaş analizi çalışması yapılmıştır.

Stratejik Planlama sürecinde katılımcılığa önem veren kurumumuz tüm paydaşların görüş, talep, öneri ve desteklerinin stratejik planlama sürecine dâhil edilmesini hedeflemiştir. Bu kapsamda Yıldırım Beyazıt Ortaokulu, faaliyetleriyle ilgili sunulan hizmetlere ilişkin memnuniyetlerin saptanması, kuruma ilişkin beklentiler, kuruma ilişkin durum tespiti, kurumsal iş birliği ve eşgüdüm, GZFT, önerilerin tespiti vb. konular hakkında Yıldırım Beyazıt Ortaokulu Stratejik Planlama Ekibi ile toplantılar düzenlenmiş ve kurumumuzun temel paydaşları olan öğrenci, veli ve öğretmenlerin görüş ve önerilerini almak üzere görüşme ve anket yöntemi uygulanmıştır.



Şekil 3: Okul Temel Paydaşları

Tablo6: İç Paydaş Memnuniyet Anketi

Soru No	Soru	Değerlendirme
1	Yöneticiler, çalışanlara yeterince rehberlik yapmaktadırlar.	%86,7
2	Çalışanların niteliklerinin artırılması için, seminer, kurslar vb. düzenlenmektedir.	%86,7
3	Çalıştığım okul bana kendimi geliştirme imkânı tanımaktadır	%86,7
4	Yöneticiler, çalışanların mesleklerinde gelişmeleri için gerekli desteği verir (Hizmetiçi eğitimlere katılımlarda, yüksek lisans yapmada vs...)	%100
5	Çalışanlara yönelik düzenli hizmetiçi eğitim faaliyetlere katılımı sağlanır.	%100
6	Okul yöneticileri ile sağlıklı iletişim kurabiliyorum.	%100
7	Okulda, öğretmenler ile sağlıklı iletişim kurabiliyorum.	%100
8	Okulda, diğer çalışanlar ile sağlıklı iletişim kurabiliyorum.	%100



9	Toplantılar yapılarak, çalışanlar bilgilendirilmektedir.	%100
10	Kuruma ait duyurular tüm personele zamanında iletilmektedir.	%100
11	Okulda işimle ilgili inisiyatif kullanma olanağına sahibim.	%93,4
12	Çalışanlara, görevleri ile ilgili kararlar almada yetki ve sorumluluk verilmektedir.	%100
13	Okulumuzda, çalışanlar arasında her türlü fırsat eşitliği sağlanmaktadır.	%100
14	Okulumuzda çalışanlara yaptıkları işlerde destek olunarak işlerini başarma fırsatı sağlanmaktadır	%100
15	Okulda bilgi ve becerilerimi sergileme olanağına sahibim	%100
16	Okulumuzla çalışanlarla ilgili kararlar, çalışanların katılımıyla demokratik bir şekilde alınır.	%100
17	Yöneticiler, işle ilgili kararlarda çalışanların görüşlerini almaktadırlar.	%100
18	Okulda çalışanların dile getirdiği şikâyet ve öneriler dikkate alınmaktadır	%100
19	Okulun yönetiminden genel olarak memnunum.	%100
20	Okul yönetimi görevimi yerine getirmede bana destek oluyor.	%100
21	Yöneticiler, ödüllendirilecek personeli belirlemede adil, tarafsız ve objektif davranmaktadır.	%93,7
22	Okul yöneticisi, iyi performans gösteren personeli (veya ekibi) aylıkla ödül, takdir, teşekkür vb. ile ödüllendirir.	%86,4
23	Yöneticiler, iyi performans gösteren personeli/ekibi, öğretmenler kurulu toplantılarında, törenlerde vb. duyurarak takdir eder.	%86,7
24	Okulda yapılan olumlu işler takdir edilir.	%100
25	Yöneticinin çalışanları değerlendirirken kullandığı kriterler çalışanlara duyurulur.	%93,3
26	Bireysel performans değerlendirmesi adil, tarafsız ve objektif olarak yapılmaktadır	%100
27	Yöneticiler, çalışanların performansını etkileyen sebepleri araştırmaktadır.	%100
28	Yöneticiler, çalışanların performanslarını yükseltmek için gerekli önlemleri alır.	%100
29	Okulumuz, çalışanları için hedefler belirlenmekte ve hedeflere ilişkin performansları değerlendirilmektedir	%100
30	Her türlü ödüllendirme ve terfilerde bireysel performans değerlendirme sonuçları esas alınmaktadır.	%93,3
31	Okulumuzun değerleri, misyonu, vizyonu, politika ve stratejisi tüm çalışanların katılımıyla birlikte belirlenmektedir.	%100
32	Okulumuzun değerlerini, misyonu, vizyonu biliyorum.	%93,3
33	Okulumuzun değerlerini, misyonu, vizyonu benimsiyorum	%100
34	Okulumun temel politikasını ve önemli stratejilerini biliyorum.	%100
35	Okulun insan kaynakları yönetimi politika strateji ve uygulamalarını benimsiyorum.	%100
36	Yöneticilerimiz, okulda birlikte çalışmayı (takım çalışmasını) destekler.	%100
37	Yöneticiler, çalışanların değişim yaratacak fikirleri desteklenmektedir	%100

38	Okul teknik araç ve gereç yönünden yeterli donanımına sahiptir.	%80
39	Okulumuz çalışanlarına internet, bilgisayar, fotokopi vb. teknolojik imkanlar sunulmaktadır	%100
40	Okulda ihtiyaç duyduğum malzemeye zamanında ulaşabilirim (renkli tebeşir, fotokopi vs...)	%93,3
41	Okulda çalışanlara, sınıflara/bürolara yapılan araç gereç dağıtımında eşitlik ilkesi uygulanır.	%100
42	Okulda görevimi yerine getirebilmem için yeterli ders araç gereci bulabiliyorum.	%84,4
43	Çalışma ortamının teknik araç, gereç ve büro ortamı yönünden yeterliliği sağlanmıştır.	%93,3
44	Okulda güvenlik hizmetleri yeterlidir.	%80

**Tablo 7: Öğrenci Memnuniyet Anketi**

Soru No	Soru	Değerlendirme
1	Öğretmenlerimle ihtiyaç duyduğumda rahatlıkla görüşebilirim.	%88,1
2	Okul müdürü ile ihtiyaç duyduğumda rahatlıkla konuşabiliyorum.	%83,3
3	Okulun rehberlik servisinden yeterince yararlanabiliyorum.	%95,2
4	Okula ilettiğimiz öneri ve isteklerimiz dikkate alınır.	%85,7
5	Okulda kendimi güvende hissediyorum.	%91,5
6	Okulda öğrencilerle ilgili alınan kararlarda bizlerin görüşleri alınır.	%91,5
7	Öğretmenler yeniliğe açık olarak derslerin işlenişinde çeşitli yöntemler kullanmaktadır.	%85,7
8	Derslerde konuya göre uygun araç gereçler kullanılmaktadır.	%95,2
9	Teneffüslerde ihtiyaçlarımı giderebiliyorum.	%82,9
10	Okulun içi ve dışı temizdir.	%91,5
11	Okulun binası ve diğer fiziki mekânlar yeterlidir.	%83,3
12	Okul kantininde satılan malzemeler sağlıklı ve güvenlidir.	%78,6
13	Okulumuzda yeterli miktarda sanatsal ve kültürel faaliyetler düzenlenmektedir.	%81

**Tablo 8: Veli Memnuniyet Anketi**

Soru No	Soru	Değerlendirme
1	İhtiyaç duyduğumda okul çalışanlarıyla rahatlıkla görüşebiliyorum.	%83,7
2	Bizi ilgilendiren okul duyurularını zamanında öğreniyorum.	%90,7
3	Öğrencimle ilgili konularda okulda rehberlik hizmeti alabiliyorum.	%86
4	Okula ilettiğim istek ve şikâyetlerim dikkate alınıyor.	%88,4

5	Öğretmenler yeniliğe açık olarak derslerin işlenişinde çeşitli yöntemler kullanmaktadır.	%95,3
6	Okulda yabancı kişilere karşı güvenlik önlemleri alınmaktadır.	%83,7
7	Okulda bizleri ilgilendiren kararlarda görüşlerimiz dikkate alınır.	%90,7
8	E-Okul Veli Bilgilendirme Sistemi ile okulun internet sayfasını düzenli olarak takip ediyorum.	%81,4
9	Çocuğumun okulunu sevdiğini ve öğretmenleriyle iyi anlaştığını düşünüyorum.	%100
10	Okul, teknik araç ve gereç yönünden yeterli donanıma sahiptir.	%74,4
11	Okul her zaman temiz ve bakımlıdır.	%93
12	Okulun binası ve diğer fiziki mekânlar yeterlidir.	%79,1
13	Okulumuzda yeterli miktarda sanatsal ve kültürel faaliyetler düzenlenmektedir.	%81,4

## B. Kuruluş İçi Analiz

### Kurum Kültürü Analizi

Müdürlüğümüzde kurum kültürünün oluşturulması için iş ve işlemlerde birim içi ve birimler arası koordinasyon sağlanmaktadır. Birimlerde görevlendirilen personel, katıldığı hizmet içi eğitimlere, ilgi ve yeteneklerine göre belirlenmektedir. Müdürlüğümüzde görevli şube müdürleri, birim şefleri ve birim personeli arasında hiyerarşik bir sistem olmakla birlikte gerek yöneticiler gerekse personel arasında yatay iletişim mevcuttur. Her çalışanın fikirlerini rahatlıkla ifade edebileceği şekilde koordinasyon mekanizması oluşturulmuştur. Yönetici ve personelimizin mesleki yetkinliklerinin geliştirilmesi için hizmet içi eğitim faaliyetlerine katılımları teşvik edilmektedir. Stratejik Yönetim Sürecinde karar alma mekanizması işletilirken iç ve dış paydaşların görüşleri dikkate alınmaktadır. Müdürlüğümüz çalışmalarına etki düzeyleri ve önemleri değerlendirilerek beklenti ve öneriler, karar alma mekanizmasına dâhil edilmektedir. Çalışmalar kurgulanırken dönemsel, çevresel, sosyolojik ve benzeri değişkenler dikkate alınmakta, sorunların çözümü ve ihtiyaçların giderilmesi amacıyla yapılan çalışmalarda bu değişkenler değerlendirilmektedir.

Stratejik plan hazırlanması çalışmaları kapsamında yapılan tüm faaliyetler İlçe Milli Eğitim Müdürümüzün bilgileri ve tensipleri dâhilinde yürütülmektedir. Ancak stratejik planlama ve izleme-değerlendirme çalışmaları başta olmak üzere "Stratejik Yönetim Süreci" ile ilgili iş ve işlemleri koordine edecek nitelikte personelin yeterli sayıda bulunmaması, bu alanda çalışan personelin yerinin değiştirilmesi ve konudaki ihtiyacın giderilmesi zorunluluğunu ortaya koymaktadır.

2024-2028 Stratejik Plan hazırlık çalışmaları kapsamında analiz çalışmalarında elde edilen bulgu, sonuç, öneri ve değerlendirmeler aşağıda sunulmuştur.

**Çalışma sonuçlarına göre geliştirmeye açık alanlar öncelik sırasına göre aşağıda sıralanmıştır;**

- 1- Okul binası, bahçe, spor salonu vb. imkânları oluşturmak.
- 2- Kurumumuzun çevre düzenlemesini güzelleştirmek
- 3- Kurumumuz sosyal imkânlarını artırmak

**Gerçekleştirilen analizlere göre kurumun güçlü olduğu alanlar öncelik sırasına göre:**

- 1- Kurumumuz erişebilirliktir.
- 2- Kurumumuz çözüm odaklıdır.
- 3- Kurumumuz insan haklarına önem verir.
- 4- Kurumumuz bireysel farklılıklara saygı gösterir.
- 5- Kurumumuzun çalışmaları hizmet odaklıdır.
- 6- Kurumumuz etik değerlere sahiptir.
- 7- Kurumumuz teknolojik imkânlar sunar.
- 8- Kurumumuz güvenlidir.
- 9- Kurumumuz yenilikçidir.
- 10- Kurumumuz şeffaftır.
- 11- Kurumumuz adildir.
- 12- Kurumumuz temizlik faaliyetlerine önem verir.

## Teşkilat Yapısı

Melikgazi İlçe Milli Eğitim Müdürlüğü 14/09/2011 tarih ve 28054 sayılı Kanunun 652 sayılı kararname ile yönetim ve organizasyon yapısı belirlenmiş olup iş ve işlemlerini bu kanun doğrultusunda yürütmektedir.

27.06.2019 tarih ve 30814 sayılı Resmi Gazetede yayınlanan Milli Eğitim Bakanlığına bağlı Eğitim Kurumları Yönetici ve Öğretmenlerinin norm kadrolarına ilişkin yönetmelik doğrultusunda oluşturulmuştur.



**Şekil 4:** Yıldırım Beyazıt Ortaokulu Teşkilat Şeması

## İnsan Kaynakları

Kurumlarda insan kaynaklarını, organizasyonel amaçlar doğrultusunda en verimli şekilde kullanmak; insan kaynağının iç ve dış gelişmelere uygun olarak etkin bir şekilde planlanmasını, geliştirilmesini ve değerlendirilmesini sağlamak kurumun verimliliği açısından büyük önem taşımaktadır.

İlçe Millî Eğitim Müdürlüğü teşkilatı personel dağılımları ve bilgileri aşağıda yer alan tablolarda belirtilmiştir.

**Tablo 9: Yıldırım Beyazıt Ortaokulu Personel Yapısı**

PERSONEL DURUMU				
GÖREV ÜNVANI	TOPLAM	ASİL	VEKİL	BOŞ
OKUL MÜDÜRÜ	1	1	----	----
MÜDÜR YARDIMCISI	1	1	----	----
OKUL /KURUM YÖNETİCİSİ	OLMASI GEREKEN NORM		MEVCUT	İHTİYAÇ
			ASİL	VEKİL
EĞİTİM ÖĞRETİM SINIFI	OLMASI GEREKLİ NORM		MEVCUT	İHTİYAÇ
ÖĞRETMEN	12		1 (sözleşme)	1

**Tablo 10: Genel İdare, Teknik, Sağlık Ve Yardımcı Hizmetler Sınıfındaki Personel Durumu**

EĞİTİM ÖĞRETİM DIŞI PERSONEL DURUMU			
PERSONEL GÖREV VE ÜNVANI	OLMASI GEREKLİ NORM	MEVCUT DURUM	İHTİYAÇ
GENEL İDARE HİZMETLERİ	1	1	0
YARDIMCI HİZMETLER SINIFI	2	1	1
TOPLAM	2	1	1

DİĞER STATÜLER			
TÜRÜ	MEVCUT		
GEÇİCİ PERSONEL (SÖZLEŞMELİ)	1		
SÜREKLİ İŞÇİ	--		
HİZMET SATIN ALIMI YOLUYLA ÇALIŞTIRILAN PERSONEL SAYISI		TEMİZLİK	ŞOFÖR
DERS KARŞILIĞI ÜCRETLİ ÖĞRETMEN	0	0	0

### Teknolojik Kaynaklar

Kurumumuzda elektronik ortamda belge aktarım işlemleri DYS (Doküman Yönetim Sistemi) ile gerçekleştirilmektedir. Ayrıca Müdürlüğümüz ve diğer kurumlar arasında DYS aracılığıyla yazışmalar yapılmaktadır.

Bakanlığımızın kurmuş olduğu MEBBİS vâsıtasıyla, kurumsal ve bireysel iş ve işlemlerin büyük bölümü, ayrıca personel ve öğrenci işlemlerini içeren modüller tek bir yapıda kurgulanmış, teşkilatın tüm birimlerinin kullanımına sunulmuştur. Bütün okul ve kurumlarda MEBBİS üzerinden “Yatırım İşlemleri, MEİS, e-Alacak, e-Burs, Evrak, TEFBİS, Kitap Seçim, e-Soruşturma Modülü, Sınav, Sosyal Tesis, e-Mezun, İKS, MTSK, Özel Öğretim Kurumları, Engelli Birey, RAM, TKB, Öğretmenevleri, Performans Yönetim Sistemi, Yönetici, Mal, Hizmet ve Yapım Harcamaları, Özlük, Halk Eğitim, e-Okul, Veli Bilgilendirme Sistemi” ve benzeri başlıklarında çalışmalar yürütülmektedir. Bakanlığımızın Veri Toplama Sistemi aktif olarak kullanılmaktadır. Ayrıca “CİMER, MEBİM, e-Muhtar(açık kapı)” gibi servisler aracılığıyla birey ve kurumlara talep, görüş, öneri, şikâyet ve ihbar başlıklarıyla hızlı ve etkin bir biçimde hizmet sağlanmaktadır.

Bununla beraber yerel düzeyde istatistiki verilerin elde edilmesi ve değerlendirilmesi amacıyla hazırlanmış olan e-istatistik sisteminin etkin kullanımı konusunda yasal bir dayanak bulunmaması, yerel düzeyde teknolojik altyapının zayıf yönünü oluşturmaktadır.

**Tablo 11:** FATİH Projesi Okullara Dağıtılan Tablet, Akıllı tahta, Projeksiyon ve Yazıcı Sayıları

Tablet Bilgisayar Sayısı	Akıllı Tahta Sayısı	Projeksiyon Sayısı	Çok Amaçlı Yazıcı Sayısı
-	8	-	4

**Tablo 12:**Teknolojik Kaynaklar

SIRA NO	ÜRÜN ADI	MİKTARI
1	Bilgisayar ve Sunucular	5
2	Bilgisayar ve Çevre Birimleri	-
3	Tekser ve Çoğaltma Makinaları	-
4	Ses, Görüntü ve Sunum Cihazları	1
5	Haberleşme Cihazları	-
6	Aydınlatma Cihazları	-

### Fiziki Kaynak Analizi

Fiziki kaynak analiziyle, özellikle idarenin bina, arazi ve altyapısı ile sahip olduğu taşıtların özellikleri ve sayıları belirlenir. Söz konusu analiz, idarenin sahip olduğu fiziki varlıklara ilişkin nicel verilerin tespit edilmesiyle sınırlandırılmaz, idarenin faaliyetlerini yerine getirebilmesi için gereksinim duyduğu fiziki kaynakların sahip olması gereken nitelikleri de incelenir. Bu çerçevede, faaliyetlerin yürütülmesinde kullanılacak kaynakların gerektirdiği niteliklerin sağlıklı bir şekilde belirlenebilmesi için iş analizi ve süreç analizi çalışmalarının yapılması, fiziki kaynak analizinin etkinliğini artırır.

**Tablo13: Müdürlüğümüzün Fiziki Kaynakları Arasında Yer Alan Bina Sayısı**

Sıra	Kullanım Alanı/Türü	Bina Sayısı (Tahsisli Binalar Dâhil)	Kapasite Durumu (Yeterli/Yetersiz)
1	Hizmet Binası Ek Hizmet Binası	0	Yeterli
2	Güvenlik Kamerası Sistemi	7	Yetersiz

### Mali Kaynaklar

Planlama sürecinin önemli unsurlarından biri de maliyetlendirmedir. Belirlenen amaç ve hedeflere ulaşabilmek için kaynakların bütçeyle ilişkilendirilmesi gerekmektedir. Böylece kaynakların belirlenmiş olan amaçlar doğrultusunda daha etkili ve verimli bir şekilde kullanılması sağlanacaktır.



Eđitim ve öđretimin bařlıca finans kaynaklarını merkezî yönetim bütçesinden ayrılan pay, il özel idareleri bütçesinden ayrılan kaynaklar, ulusal ve uluslararası kurum kuruluşlardan sağlanan hibe, kredi ve burslar, gerçek ve tüzel kişilerin bağışları ve okul-aile birlikleri gelirleri oluşturmaktadır.

**Tablo14:** Yıldırım Beyazıt Ortaokulu Müdürlüğü Mali Tablo (2023-2024)

BÜTÇE KAYNAKLARI	Öncesi Yıl	Cari Yıl
	2023	2024
Genel Bütçe	257950	110000
Özel Bütçe	-0	-0
Yerel Yönetimler(YİKOB)	0	-0
Sosyal Güvenlik Kurumları	-0	-0
Bütçe Dışı Fonlar(Ulusal ve Uluslararası Projeler)	0	0
Döner Sermaye	-0	-0
Vakıf ve Dernekler	-0	-0
Dış Kaynak	-0	-0
Diđer (Kaynak Belirtilecek) Okul-Aile Birliđi	05969	08000
TOPLAM	0263919	0118000

**Tablo 15:** Uluslararası Projelerden Elde Edilen Kaynaklar

ULUSLARARASI PROJELER				
Proje Adı	Proje başlama tarihi	Proje bitiş tarihi	Hibe tutarı (Euro)	TL
eTwinning ( I AM KIND TO MY PEERS)	Kasım	Ocak	0	
ULUSAL PROJELER				
DİLİMİZİN ZENGİNLİKLERİ	6.09.2022	14.06.2024		0
BİR DİLEKTE SEN TUT	3.10.2023	31.05.2024		4.500
KAN VEREREK CAN VER	17.09.2022	9.06.2024		1.500
TARAF TARIM SEN OL	3.10.2022	5.06.2024		3.500

### C. PESTLE Analizi

PESTLE analiziyle Müdürlüğümüz üzerinde etkili olan veya olabilecek politik, ekonomik, sosyokültürel, teknolojik, yasal ve çevresel dış etkenlerin tespit edilmesi amaçlanmıştır.

Etkenler	Tespitler (Etkenler/Sorunlar)	İdareye Etkisi		Ne Yapılmalı?
		Fırsatlar	Tehditler	
<b>Politik Faktörler</b>	Üst politika belgelerinde eğitimin öncelikli bir alan olarak yer alması	Üst politika belgelerinde eğitimin öncelikli bir alan olarak yer alması		Üst politika belgeleriyle uyumlu eğitim politikaları oluşturulmasına devam edilmesi, uzun vadeli eğitim politikaları oluşturulması, müdürlüğümüz olarak bu politikaların çıktılarına göre hareket edilmesi.
	Okulöncesi eğitimin taşıma kapsamında olmaması.		Okul Öncesi Eğitim oranının düşmesi	Okul Öncesi eğitimin taşıma kapsamına alınması, okul öncesi eğitim için alt yapısı uygun olan okullarda okul öncesi eğitim için sınıfların açılması
	Yöneticilerin ve toplumun eğitime olan ilgisi	Eğitime olan ilginin artması ve eğitim ile ilgili dernek ve kuruluşların eğitime olumlu bakış açısına sahip olması		Sahiplenme duygusunun yüksek olduğu tüm eğitim paydaşlarının katkılarının alınmasına devam edilmesi
	Ulusal/Uluslar arası politik istikrarsızlıklar nedeniyle göç olgusunun eğitime etkisi		İlde mevcut olan öğrencilerin nitelikli eğitim alma fırsatını tehdit etmesi	Zorunlu göçmen öğrencilerin bizzat izlenmesi ve eğitimin niteliğine yönelik iyileştirici tedbirlerin alınması
<b>Ekonomik Faktörler</b>	İlimizde serbest bölge ve organize sanayii bölgelerinin bulunması	İlimizde bulunan Mesleki Eğitim okullarında öğrenim gören öğrencilerin staj olanaklarının olması		Organize sanayi bölgesi ve işletmeler ile işbirliklerine devam edilmesi
	AB Projeleri ve diğer fonlardan	Öğretmen ve öğrencilerimizin mesleki gelişimlerine katkı sağlayan yurt		Okul ve kurumlarda görev yapan yönetici/öğretmenlerin AB projeleri ve diğer projeleri

	sağlanan imkânlar.	dışı eğitim fırsatlarının olması Proje hazırlama konusunda deneyimli ve nitelikli öğretmenlerin olması		hazırlama konusunda eğitimlere tabi tutulmaya devam edilmesi
	Cumhurbaşkanlığına alınan tasarruf tedbirlerinin etkisi	Kamu kaynaklarının etkin, verimli ve yerinde kullanılmasına yönelik itici bir güç olması	İhtiyaçların karşılanmasında arzulan seviyeye ulaşılamaması	Fayda-maliyet analizi yapılarak kaynakların önceliklendirilmesi Alternatif bütçe dışı kaynaklar arayışlarına gidilmesi (Örneğin; projeler için) Katma değere dönüşebilecek ürünlere yönelik mesleki eğitim faaliyetlerinin desteklenmesi
	Kayseri'nin turizm, sanayi ve tarım kenti olması.	İlimizde öğrenim gören ailelerin sosyo-ekonomik seviyelerinin diğer bölgelere göre yüksek olması İlimizde turizm, sanayi ve tarım ile ilgili Mesleki Eğitim Kurumlarının olması	Mevsimlik tarım işçiliğinden dolayı öğrencilerin okula devam sorunları yaşaması	Temel eğitimden ortaöğretime geçiş sürecinde ilgili alanlara yönelik tanıtım ve bilgilendirme faaliyetlerine devam edilmesi
	Bölgemizde Orta Anadolu Kalkınma Ajansı'nın (Oran) varlığı, üretim ve eğitim içerikli projeleri desteklemesi.	İlimizin bu eğitimlerle ilgili hazırbuluşluk düzeyinin yüksek olması		ORAN tarafından uygulanan fizibilite destek çalışmalarının ve teknik destek eğitimlerinin ilimizin ihtiyaçlarına göre planlanarak devam ettirilmesi
<b>Sosyokültürel</b>	Sosyo-Kültürel durumun aile yapısına etkisi	Gelenek ve görenek bakımından zengin bir tarihi geçmişe sahip olması	Merkez İlçeler ve kırsal yerleşim yeri arasındaki kültürel farklılıklar Parçalanmış aileler	Sosyal içermeli, gelenek-görenekleri yansıtmaya olanak verecek çalışmalara ağırlık verilmeli Parçalanmış ailelere ve çocuklarına yönelik rehberlik ve psikolojik danışma hizmetlerinin türü ve sayısı artırılmalı
	Kamuoyunun eğitim öğretim kalitesi ile eğitim öğretim çalışanlarının niteliğinin artmasına ilişkin beklenti ve desteği	Geniş bir paydaş kitlesinin varlığı Nitelikli işgücünün yetiştirilmesi için mesleki ve teknik eğitimin önemli olduğu algısı Kaliteli eğitim ve öğretime ilişkin talebin artması	Nüfus hareketleri ve kentleşmede yaşanan hızlı değişim Medyada eğitim ve öğretime ilişkin çoğunlukla olumsuz haberlerin ön plana çıkarılması Toplumda kitap okuma, spor yapma, sanatsal ve kültürel faaliyetlerde bulunma alışkanlığının yetersiz olması	Öğrenciler, okullar ve bölgeler arasında öğretmen ve yönetici niteliği, eğitim ortamı, donanımı ve kazanımlar açısından oluşan farklılıkların azaltılması ve uluslararası standartların yakalanması; bütün bireylere çağın gerektirdiği bilgi, beceri, yeterlik, tutum ve davranışların kazandırılması; öğrencilerin bilimsel, kültürel, sanatsal ve sportif faaliyetlere katılımının artırılması; özel yeteneklilere yönelik kurumsal yapı ve süreçlerin iyileştirilmesi,

				öğrenme ortamları, ders yapıları, materyalleri , tanılama ve değerlendirme araçlarının geliştirilmesi; özel eğitime ihtiyacı olan öğrencilere yönelik hizmetlerin kalitesinin artırılması
	İlimizde iç ve dış göç alan bölgelerde bölgenin kültürel yapısının çocukların okula devamına etkisi		Çocukların okula devamsızlığı konusunda velilerin tutumu	Ailelerin bu hususta bilgilendirilmesi Okula devamlılığın veliler ve öğrenciler için daha cazip hâle getirilmesi
	Kitlesel göç hareketleri ile gelen nüfusun topluma uyumunu sağlamada ortaya çıkan sorunlar	Kitlesel göç ile gelen bireylerin topluma uyumu için oluşturulan politika ve programlar	Göç ile gelen örgün eğitim çağındaki nüfusun dil problemi, yetişkinlerin topluma uyumu ve mesleki yeterliliklerinin eksikliği	İlimizde geçici koruma altında bulunan yabancıların çocuklarının eğitim ve öğretime erişim imkânlarının artırılması.
<b>Teknolojik</b>	Dünya ve ülkemizdeki teknolojik gelişmeler ve teknolojiye yapılan yatırımlar	Bilişim teknolojilerinin gelişmesi, dijitalleşme ve endüstri 4.0 gibi olayların getirdiği yenilikler Gelişen teknolojilerin eğitimde kullanılabilirliğinin artması Okul ve kurumlarda teknolojik altyapısının Bakanlığımızca desteklenmesi	Hızlı ve değişken teknolojik gelişmelere zamanında ayak uydurulmanın zorluğu, öğretmenler ile öğrencilerin teknolojik cihazları kullanma becerisinin istenilen düzeyde olmaması, öğretmen ve öğrencilerin okul dışında teknolojik araçlara erişiminin yetersizliği İnternet ortamında oluşan bilgi kirliliği Bilgi iletişim araçları ve İnternet'in bilinçsiz kullanımına karşın yeterli önlemler alınamaması.	Eğitim ve öğretimde teknolojinin etkin kullanımının artırılması; dijital içerik ve becerilerin gelişmesi için ekosistem kurulması Dijital becerilerin gelişmesi için içerik geliştirilmesi Öğretmen eğitiminin yapılması gibi konularda bakanlığımız ile eş güdümlü çalışılması.
	Uzaktan eğitim teknolojisinin gelişimi	Eğitim ve öğretim sunumunda fiziki mekândan bağımsız olabilme Maliyet avantajının oluşması Dezavantajlı öğrencilere erişim imkânı Zaman tasarrufunun sağlanması	Öğrencilerin dijital bağımlılık halinde olma tehlikesi Öğretmenlerin teknolojik temelli eğitim araçlarının kullanımını için yeterince hazır olamaması Öğrencinin aktif öğrenme yerine pasif	Uzaktan eğitim merkezlerinin fiziki kaynaklarının güncellenmesi Teknolojik gelişmelere yönelik Ar-Ge faaliyetlerinin desteklenmesi Uzaktan eğitime ilişkin teşviklerin sağlanması Karar vericilerin bilgilendirilmesi

			öğrenme durumunda kalması	
<b>Yasal</b>	5018 sayılı KMYKK kapsamında Program bütçe sistemine geçilmesi	Programların belirli politika, amaç ve hedeflerle ilişkilendirilerek kaynakların etkili, ekonomik ve verimli kullanılması	Kanun ile mevcut alışagelmış faaliyetler arasındaki uyumsuzluklar Program bütçenin uygulanmasına yönelik kurumsal kültür düzeyi	Program bütçe hakkında idarenin mali birimlerinde çalışanlara yönelik eğitim programlarının yürütülmesi
	Mevzuatta Meydana gelen değişiklikler	İhtiyaca yönelik mevzuatların güncellenmesi	Uzun vadeli plan ve programların yapılamaması Kurum yönetici ve personellerinin mevzuat bilgilerini güncel tutmaması	Yapılacak plan ve programların mevzuat güncellemelerine açık olması Kurum yönetici ve personellere yönelik yaşanan mevzuat değişiklikleri ile ilgili eğitimlerin verilmesi
	Bürokratik iş ve işlemler	Yönetici ve personeli yasal olarak güvence altına alınması	Ani gelişen ve çözülmesi aciliyet gerektiren iş ve işlemlerin gecikmesi	Bürokratik iş ve işlemlerin sadeleştirilmesi
<b>Çevresel</b>	Sürdürülebilir çevre politikalarının uygulanıyor olması, toplumun ve yerel yönetimlerin farkındalığı	Çevre duyarlılığı olan kurumların Müdürlüğümüz ile iş birliği yapması, uygulanan müfredatta çevreye yönelik tema ve kazanımların bulunması		Ekolojik dengeyi korumaya yönelik çalışmalara ve eğitimlere toplum, yerel yönetim, STK'ların vb. desteğinin alınarak devam edilmesi
	Depremlerin toplumun depreme karşı duyarlılığını artırması	Depremin olası etkilerinin azaltılması ve farkındalığın oluşturulması	İlimizin birinci deprem bölgesine yakın olması Deprem hakkında toplumda verilmesi gereken eğitim ve farkındalık faaliyetlerinin dağınıklığı	Öğrenci ve velilere belli aralıkla bilgilendirme eğitimlerinin düzenlenmesi Depremle ilgili projelere ağırlık verilmesi
	Tarım ve Hayvancılık Faaliyetleri	Kayseri ilinin tarım arazilerinin genişliğinden dolayı tarım ve hayvancılığa elverişli olması	Tarım arazilerinin maddi kaygı ile inşaat sektörüne aktarılması Tarımla uğraşan mevsimlik çalışanların okula devam sorunu	Tarım ve hayvancılık alanında eğitimler verilerek yatırımcı sayısı artırılmalı. Tarım işiyle uğraşan ebeveynlerin çocuklarının belirli dönemde taşıma kapsamına alınması

### 2.8.5. Yasal Faktörler

- Mevzuat hükümleri

### 2.8.6.Çevresel Faktörler

- Sürdürülebilir çevre politikalarının uygulanıyor olması,
- Toplumun ve yerel yönetimlerin farkındalığı
- Erciyes Dağı ile gelişen kış turizmi potansiyeli, Koramaz Vadilerinin turizme açılması
- Dünyaca ünlü Kapadokya'da yer alması nedeniyle çok sayıda yerli ve yabancı turisti ağırlaması
- Elverişli coğrafyası ile yamaç paraşütünün yanı sıra, kayak, bisiklet gibi diğer sportif turizm çeşitlerine olanak sunması

### D. GZFT Analizi

<b>GÜÇLÜ YÖNLER</b>
1-Okulun gelişmeye ve yeniliklere açık olması 2-Öğretmenler arası dayanışmanın güçlü olması 3-Okulda sosyal, kültürel ve sportif faaliyetlere önem verilmesi 4-Öğretmen kadrosunun tecrübeli olması 5-Samimi bir ortamın bulunması 6-Okul alanının geniş olması 7-Personelin teknolojiyi kullanma becerilerinin iyi olması 8-İdareci ve personel ilişkilerinin kuvvetli olması 9-Kurumun merkezi bir yerde ve ulaşımının kolay olması
<b>ZAYIF YÖNLER</b>
1- Bt sınıfının olmaması 2- Öğrenci profilinin düşük olması 3- Yabancı uyruklu(Suriyeli)öğrenci sayısının fazla olması 4- Veli ilgisizliği 5- Öğrencilerin kültürel düzeyi düşük çevreden gelmesi 6- Sosyal faaliyetler için gerekli maddi desteğin olmaması 7- Spor alanlarının düzensiz ve yetersiz olması

8- Maddi imkansızlıklar sebebiyle teknolojinin takip edilememesi

9- Okul binasının yetersiz oluşu

10- Velilerin sosyo-ekonomik durumları

11- Sosyal faaliyetler için toplantı salonu, sportif faaliyetler alanı ve laboratuvar gibi fiziki mekânların eksikliği. 12-

Ailelerin ekonomik yetersizliği

13- Öğrenci devamsızlığının fazla olması

14- Öğrenci ve Velilerin Kitap okuma alışkanlıklarının zayıf olması

15- Okul veli işbirliğinin yetersiz olması

16- Okul binasının eski olması

17- Teknoloji tasarım sınıfının olmaması

18- Okul derslik ve idare odalarının yetersi

#### FIRSATLAR

1-Okulun merkeze yakın olması

2-Geniş bir bahçeye sahip olması

3-Okulumuzun bulunduğu çevrenin gelişmeye müsait olması

4-Teknopark ve üniversiteye yakın olması

5-Yeni gelişen bir çevre olması

6-İl ilçe yönetiminden gerektiğinde maddi desteğin alınabilmesi

7-Belediye ve üniversite ile işbirliği yapılabilmesi

1. Gelenek ve görenek bakımından zengin bir tarihi geçmişe sahip olunması

#### TEHDİTLER

Kantinin yetersiz olması

2-Çevrenin sosyo-ekonomik zayıflığından meydana gelen olumsuzluklar

3-Çevrede olumsuz rol modellerin fazla olması

4-Okul çevresinde meydana gelen istenmeyen olayların fazla oluşu

5- Okul çevre güvenliğinin yetersizliği

6-Okul bahçe kontrolünün zor olması

7-Risk grubuna giren öğrenci sayısının çokluğu

8-Çevrede suç oluşumunda etkili zararlı alışkanlıkların çokluğu

9-Çevrede kurum dışı fırsatların yok denecek kadar az olması

10-Ailelerin bilinçsiz olmaması ve eğitime önem vermemesi.

11-Çevreden maddi –manevi desteğin yetersiz oluşu

12-devamsızlık oranlarının yüksek olması

13-Çevrenin toplum olarak kozmopolit bir yapıdan oluşması.

14-Parçalanmış ve problemlili ailelerin fazla oluşu

## Tespitler ve İhtiyaçların Belirlenmesi

### 2.1. Devam-Devamsızlık

Okulumuzda daha önceki stratejik planda belirtildiği gibi devamsızlık oldukça fazla idi. Gereklili çalışmalarla bir önceki stratejik plan çerçevesinde devamsızlık oranları düşürülmeye başlamıştı, ancak Suriye savaşının çıkmasından sonra şehrimize ve mahallemize gelen Suriyeli öğrencilerden kaynaklanan devamsızlıkların fazla olmasından dolayı devamsızlık oranı yeniden artmıştır ve Sorun olmaya devam etmektedir.

Önceki stratejik planımızda olduğu gibi öğrenciler ve aileleri takip edilerek birebir görüşme ve ikna yöntemleriyle gerekirse kolluk kuvvetleri ve milli eğitim yoluyla öğrencilerin devamı sağlanacak ve mümkün olan en iyi şekilde devamsızlık yeni stratejik plan döneminde en aza indirgenecektir.



## 2.2. Velilerin ilgisizliđi

Öğrencilerimizin yaşadığı çevre sosyo-ekonomik, kültürel ve maddi imkânları düşük olan insanlardan oluştuğundan dolayı velilerin çoğunluğu da genellikle okula ve çocuğuna karşı ilgisiz davranmaktadır. Bu durum okulun eğitim kalitesinin artmasını ve sorunlarının çözümünü olumsuz etkilemektedir. Veliler genellikle öğrencilerini takip etmemekte, okul ve öğrencilerin sorunlarıyla ilgilenmemekte maddi ve manevi destekleri az olmaktadır.

Velilerin ilgisizliğini çözebilmek ve onların okula maddi ve manevi desteklerini sağlayabilmek için okul aile birliđi ve veli toplantıları gibi toplantılarda velilere okul ve öğrencilere desteklerinin önemi izah edilmeye çalışılmakta ilgi ve destekleri mümkün olduğu kadar yükseltilmeye gayret edilmektedir.

## 2.3. Dersliklerin ve Laboratuvarların yetersizliđi

Okulumuzun fiziki ve maddi imkânları çok zayıf olduğundan dolayı dersliklerimiz istediğimiz sayı ve yeterlilikte değildir. Ayrıca okulumuzda fen Bilimleri, Teknoloji tasarım ve Bilişim Teknoloji laboratuvarlarının hiç biri mevcut değildir. Laboratuvar oluşturmak için yeterli mekânda bulunmamaktadır.

2019-2023 stratejik plan döneminde imkânlar dâhilinde fiziki mekânların yetersizliđi ortadan kaldırılmaya ve çeşitli imkânlar bulunmaya çalışılacaktır.2018 yılında okulumuzda atıl ve kırık dökük halde duran harici bir salon yardımseverler tarafından yaptırılarak okulumuza çok amaçlı salon olarak kazandırılmıştır.

## 2.4. Maddi imkânsızlıklar

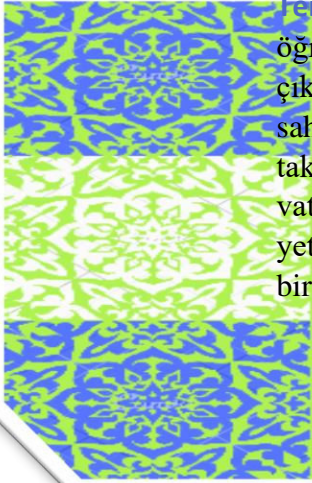
Okul çevresinde yaşayan velilerin maddi imkânsızlıklarının oldukça fazla olmasından dolayı bu durum okulumuzu da olumsuz etkilemektedir. Okulumuzun liselerde olduğu gibi bir harcama ödeneğinin bulunmaması, maddi ihtiyaçların daha çok ilçe milli eğitimden istek yoluyla aktarılan ödenek yoluyla karşılanmaya çalışılması(kırtasiye, toner, fotokopi, onarım ve temizlik gibi ) zaruri birçok hizmetin yapılamamasına veya eksik kalmasına sebep olmaktadır. Kısıtlı imkânlarımızla bu işlerin çoğu halledilememektedir.

## 2.5. Başarı Durumu

Çeşitli çevresel etkenlerden, ailelerin ilgisizliğinden ve sosyo-kültürel dolayı olumsuzluklardan dolayı okul başarısı istenilen seviyeye çıkmamakla beraber, tecrübeli öğretmenlerimiz ve idarenin gayretleriyle

olabilecek en iyi seviyeye çıkmış öğrencilerimizin tamamına yakını çoğu meslek liselerine girmek suretiyle ortaöğretime yerleştirilmişlerdir.

#### Misyonumuz:



**Temel Değerlerimiz:** Okulunda istekle ve güler yüzle çalışan öğretmenlerin eşliğinde “Önce İnsan “anlayışından yola çıkarak hazırlanan, SMİT sistemine dayanan güçlü bir kimliğe sahip, başarıya odaklı ve yenilikçi bir kurum olarak; topluma ve öğrencilere değer vererek, onların gelişimlerini ön planda tutarak; Onları “Millî eğitimin takdir ettiği ve özelliğiyle doğru olduğu Fıkhî milletinin millî, vatandaşlık ve kültürel değerlerini benimseyen, koruyan ve geliştiren, ahlâki değerleri hayata geçirerek, ailesine bir kurum olarak toplumuna ve vatanına bağlı; özgüven ve sorumluluk sahibi; ufku geniş; işbirliğine önem veren, yarının bilgi ve tek-noloji toplumuna şimdiden hazır, “Biz” ruh’unu taşıyan bireyler olarak yetiştirmektir.

#### Vizyonumuz:

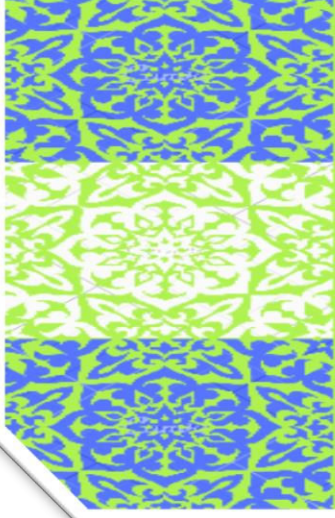




# BÖLÜM 3

## GELECEĞE BAKIŞ

## MİSYON, VİZYON VE TEMEL DEĞERLER



Öğrencilerimizin mutluluğunu ve ruhsal gelişimlerini ön planda tutarak; Onları; “Milli eğitimin genel ve özel amaçları doğrultusunda Türk milletinin milli, manevi ve kültürel değerlerini benimseyen, koruyan ve geliştiren; milletini ve tüm insanlığı seven; ailesine toplumuna ve vatanına bağlı; özgüven ve sorumluluk sahibi; ufku geniş; işbirliğine önem veren, yarının bilgi ve tek-noloji toplumuna şimdiden hazır,”Biz” ruh’unu taşıyan bireyler olarak yetiştirmektir.

## *AMAÇ VE HEDEFLERE İLİŞKİN MİMARİ*

**Amaç 1: Temel eğitimde fırsat eşitliği ve eğitime erişimin sağlandığı, öğretim süreçleri ve eğitim ortamlarının etkin kullanıldığı bir ekosistem inşa ederek öğrencileri çağın gerektirdiği evrensel yeterliliklere sahip, millî ve manevi değerleri benimsemiş sağlıklı ve mutlu bireyler olarak yetiştirmek.**

Hedef 1.1: Temel eğitimde fırsat eşitliğini sağlayarak eğitime erişimi artırmaya yönelik iyileştirmeler hayata geçirilecektir.

Hedef 1.2: Temel eğitimde bilimsel, sosyal, sportif, kültürel, sanatsal ve toplumsal hizmet gibi alanlarda etkinliklere katılım oranı artırılacak ve sürekli öğrenmeye teşvik etmek amacıyla öğrencilere okuma kültürü kazandırılacaktır.

Hedef 1.3: Okulda öğrenme kayıplarını azaltmaya yönelik destekleyici mekanizmalar güçlendirilecektir.

**Amaç 2: Bireyin bilgi, beceri ve yetkinliklerini geliştirmek amacıyla bireyi, topluma kazandırmak.**

Hedef 2.1: Farklı yeteneklere, özelliklere, ihtiyaçlara ve birikimlere sahip tüm bireylerin eğitimden aktif olarak yararlanabilmeleri amacıyla eğitimde kapsayıcılık sağlanacaktır.

Hedef 2.2: Öğrenme faaliyetleri ile bireylerde kişisel, çevresel anlamda farkındalık oluşturulacaktır.

Hedef 2.3: Tüm bireylere yönelik günümüz ihtiyaçlarına uygun eğitim kurs programlarına katılım sağlanacaktır.

**Amaç 3: Farklılıkları dikkate alan rehberlik anlayışıyla öğrencilerin, eğitim ve yaşam süreçlerindeki potansiyellerini en üst düzeye çıkaracak ve özel gereksinimli bireylerin toplumla bütünleşmelerini sağlayacak bilgi ve beceriler ile ilgi ve yetenekleri doğrultusunda gelişimlerini destekleyecek fiziki, beşerî ve teknolojik imkânları artırmak.**

Hedef 3.1: Öğrencilerin bireysel özelliklerine ve öğrenme ihtiyaçlarına uygun fiziksel ve beşerî iyileştirmeler sağlanarak eğitime erişimleri artırılacaktır.

Hedef 3.2: Özel eğitim ihtiyacı olan öğrencilerin kendi ilgi ve yetenekleri doğrultusunda sosyal ve akademik gelişimleri desteklenecektir.

Hedef 3.3: Akademik, sosyal, duygusal ve mesleki gelişim alanlarında sunulan rehberlik hizmetleri desteklenecektir.

**Amaç 4: Türkiye Yüzyılı inşasında millî, manevi ve kültürel değerlerini özümsemiş; çağın gereklerine uygun bilgi, beceri, tutum ve davranışlar ile demokratik anlayışa ve millî şura sahip şahsiyetli ve üretken öğrenciler yetiştirmek.**

Hedef 4.1: Yabancı dil eğitiminin kalitesi uluslararası standartlara uygun bir şekilde bilimsel veriler ışığında katılım sağlanacaktır.

Hedef 4.2: Sürdürülebilir kalkınma hedeflerine uygun bir yaklaşımla çevre ve iklim değişikliği konusunda farkındalığın artırılması sağlanacaktır.

<b>Amaç 1</b>		Temel eğitimde fırsat eşitliği ve eğitime erişimin sağlandığı, öğretim süreçleri ve eğitim ortamlarının etkin kullanıldığı bir ekosistem inşa ederek öğrencileri çağın gerektirdiği evrensel yeterliliklere sahip, millî ve manevî değerleri benimsemiş sağlıklı ve mutlu bireyler olarak yetiştirmek.						
<b>Hedef 1.1</b>		Temel eğitimde fırsat eşitliğini sağlayarak eğitime erişimi artırmaya yönelik iyileştirmeler hayata geçirilecektir.						
<b>Amacın İlgili Olduğu Program/Alt Program Adı</b>		TEMEL EĞİTİM						
<b>Amacın İlişkili Olduğu Alt Program Hedefi</b>		Eğitime Erişim ve Fırsat Eşitliği						
<b>Performans Göstergeleri</b>		<b>Hedefe Etkisi (%)</b>	<b>Plan Dönemi Başlangıç Değeri</b>	<b>2024</b>	<b>2025</b>	<b>2026</b>	<b>2027</b>	<b>2028</b>
	<b>10-13 Yaş</b>	25	93	93,28	94	94,6	95	96
	<b>Ortaokulda öğrenci sayısı 30'dan fazla olan şube oranı (%)</b>	10	20	19,5	19	18,28	18	17
	<b>Ortaokul</b>	10	5,7	5,9	6,1	6,3	6,4	6,5



<b>Sorumlu Birim</b>	Temel Eğitim Genel Müdürlüğü
<b>İş Birliği Yapılacak Birim(ler)</b>	İEGM
<b>Stratejiler</b>	<p>S-1.1.1 Öğrencilerin şubelere dağılımına yönelik mevcut durum analizi yapılacak ve okulların fiziki mekân kapasitesi artırılacaktır.</p> <p>S-1.1.2 Okullarda öğrencilerin şube ve öğretmen seçimi sistem üzerinden otomatik olarak gerçekleştirilecektir.</p>
<b>Riskler</b>	<ul style="list-style-type: none"><li>• Yurt içi ve yurt dışı göç hareketlerinin nüfus dağılımını olumsuz etkilemesi</li><li>• Sınıf mevcudunun fazla olmasının çocuğun bütüncül gelişim ihtiyaçlarına cevap vermeyi güçleştirilmesi</li><li>• Mevzuatın özel öğretimle ilgili yeterli uygulama alanı sunamaması</li></ul>
<b>Maliyet Tahmini</b>	9.325 TL
<b>Tespitler</b>	<ul style="list-style-type: none"><li>• Nüfus hareketleri ve doğa kaynaklı afetler sonucunda derslik ihtiyacının oluşması</li><li>• Özel öğretim kurumlarına devam eden öğrenci oranının OECD ortalamasının altında kalması</li></ul>
<b>İhtiyaçlar</b>	<ul style="list-style-type: none"><li>• Okul/kurum standartlarının gelişmeler doğrultusunda yeniden yapılandırılması</li><li>• Özel sektörün eğitim yatırımlarının desteklenmesi amacıyla mevzuat düzenlemelerinin yapılması</li></ul>

<b>Amaç 1</b>		Temel eğitimde fırsat eşitliği ve eğitime erişimin sağlandığı, öğretim süreçleri ve eğitim ortamlarının etkin kullanıldığı bir ekosistem inşa ederek öğrencileri çağın gerektirdiği evrensel yeterliliklere sahip, millî ve manevi değerleri benimsemiş sağlıklı ve mutlu bireyler olarak yetiştirmek.						
<b>Hedef 1.2</b>		Temel eğitimde bilimsel, sosyal, sportif, kültürel, sanatsal ve toplumsal hizmet gibi alanlarda etkinliklere katılım oranı artırılacak ve sürekli öğrenmeye teşvik etmek amacıyla öğrencilere okuma kültürü kazandırılacaktır.						
<b>Amacın İlgili Olduğu Program/Alt Program Adı</b>		TEMEL EĞİTİM						
<b>Amacın İlişkili Olduğu Alt Program Hedefi</b>		Ortaokul						
<b>Performans Göstergeleri</b>		<b>Hedefe Etkisi (%)</b>	<b>Plan Dönemi Başlangıç Değeri</b>	<b>2024</b>	<b>2025</b>	<b>2026</b>	<b>2027</b>	<b>2028</b>
	<b>Ortaokul</b>	15	52	54	56	58	60	62
	<b>Ortaokul</b>	10	22	23	24,5	25	25,5	26
<b>PG-1.3.4 Okuma kültürünü artırmaya yönelik düzenlenen etkinliklere katılan öğrenci oranı (%)</b>		10	0	15%	20%	30%	40%	50%
	<b>Ortaokul</b>	10	39,00%	45%	50%	55%	60%	65%

<b>Sorumlu Birim</b>	Temel Eğitim Genel Müdürlüğü
<b>İş Birliği Yapılacak Birim(ler)</b>	İEGM
<b>Stratejiler</b>	<p>S-1.3.1 Temel eğitim okulları arasında yarışmalar ve etkinlikler düzenlenecektir.</p> <p>S-1.3.2 Türkiye Yüzyılı perspektifinde, ülkemizin gelecek vizyonu doğrultusunda yeni eserlerin bilim, kültür, sanayi ve teknoloji alanındaki gelişmelerin tanıtımı yapılacak; müze ve ören yerleri, tarihi eserler ve camiler, kaleler, şehitlikler, kütüphaneler, bilim merkezleri, üniversiteler vb. şehirlerimizin tarihi ve kültürel mekânlarının ziyaret edilmesi sağlanacaktır.</p> <p>S-1.3.3 Öğrencilerin insan, şehir, kültür ve medeniyet arasındaki ilişkiyi kavrayarak kendi yaşadığı şehri yakından tanınması, imkân ve özelliklerini öğrenerek mekân ve zaman ilişkisi bağlamında keşfetmesi, şehrinin soyut ve somut kültürel mirasını, değerlerini bilmesi ve koruması için okul içi ve okul dışı etkinlikler yapılacaktır.</p> <p>S-1.3.4 Öğrencilerin bilimsel, kültürel, sanatsal, sportif ve toplumsal hizmet etkinliklerine katılımını artırmak amacıyla çok yönlü destekleme ve izleme-değerlendirme mekanizmaları geliştirilerek, çocukların sağlıklı yaşam becerileri ve alışkanlıklar edinmeleri için sağlıklı beslenme ve fiziksel aktivitelerine yönelik çalışmalar yürütülecektir.</p>
<b>Riskler</b>	<ul style="list-style-type: none"> <li>• Okul dışı sosyal etkinliklere öğrenci katılımında güvenlik riskinin var olması</li> <li>• Malî ihtiyaçların teminindeki kaynak yetersizliği</li> <li>• Dezavantajlı bölgelerde sosyal etkinliklerin uygulanmasına yönelik zorluklar</li> </ul>
<b>Maliyet Tahmini</b>	12.228 TL
<b>Tespitler</b>	<ul style="list-style-type: none"> <li>• Öğrencilerin öğrenme etkinliklerini destekleyecek, yenilikçi ve yaratıcı düşünme becerilerini geliştirecek fırsatların yetersiz olması</li> <li>• Ailelerin akademik kaygı sebebiyle öğrencileri sosyal ve kültürel etkinliklere daha az göndermeleri</li> <li>• Okulların, çevrelerinde bulunan ve öğrencilerin gelişimlerine katkı sunabilecek kurum ve kuruluşlarla yeterince etkileşim içinde olmaması</li> <li>• Bağımlılık oluşturan (obezite, dijital bağımlılık vd.) unsurların erken yaşlarda ortaya çıkması</li> </ul>

<b>İhtiyaçlar</b>	<ul style="list-style-type: none"> <li>• İlgili kurum ve kuruluşlarla iş birliğinin artırılması</li> <li>• Öğrencilerin sosyal, sportif, kültürel açıdan fırsat eşitliği temelinde desteklenme ihtiyacı</li> <li>• Öğrencileri sosyal, sportif, kültürel faaliyetlere yönlendirecek teşvik mekanizmalarının güçlendirilmesi</li> <li>• Okul bahçelerinde ve diğer eğitim ortamlarında geleneksel oyun alanı ihtiyacı</li> </ul>
-------------------	---

<b>Amaç 1</b>	Temel eğitimde fırsat eşitliği ve eğitime erişimin sağlandığı, öğretim süreçleri ve eğitim ortamlarının etkin kullanıldığı bir ekosistem inşa ederek öğrencileri çağın gerektirdiği evrensel yeterliliklere sahip, millî ve manevi değerleri benimsemiş sağlıklı ve mutlu bireyler olarak yetiştirmek.							
<b>Hedef 1.3</b>	ortaokulda öğrenme kayıplarını azaltmaya yönelik destekleyici mekanizmalar güçlendirilecektir.							
<b>Amacın İlgili Olduğu Program/Alt Program Adı</b>	TEMEL EĞİTİM							
<b>Amacın İlişkili Olduğu Alt Program Hedefi</b>	Ortaokul							
<b>Performans Göstergeleri</b>	<b>Hedefe Etkisi (%)</b>	<b>Plan Dönemi Başlangıç Değeri</b>	<b>2024</b>	<b>2025</b>	<b>2026</b>	<b>2027</b>	<b>2028</b>	
<b>PG-1.4.1 Destekleme ve Yetiştirme Kursları'ndan yararlanan öğrenci oranı (%)</b>	20	22,09	24,48	26,52	28,56	30,6	35,7	
<b>PG-1.4.2 İlkokullarda yetiştirme programına dâhil olması beklenen öğrencilerin programa katılma oranı (%)</b>	30	57,56	61,35	66,56	76,5	81,6	91,8	

<b>PG-1.4.3 20 gün ve üzeri özürsüz devamsızlık yapan öğrenci oranı (%)</b>								
	<b>Ortaokul</b>	25	7	6,5	5	4,75	4	3,75

<b>Sorumlu Birim</b>	Temel Eğitim Genel Müdürlüğü
<b>İş Birliği Yapılacak Birim(ler)</b>	OGM, BİGM, DÖGM, ÖÖKGM
<b>Stratejiler</b>	<p>S-1.4.1 Destekleme ve Yetiştirme Kursları'na yönelik ihtiyaç analizleri doğrultusunda nitelik artırma çalışmaları yapılacaktır.</p> <p>S-1.4.2 İlkokullarda mevcut yetiştirme programlarının tamamlanamamasına sebep olan durumlara yönelik tedbirler geliştirilecektir.</p> <p>S-1.4.3 Evde ya da hastanede eğitim alan öğrencilerin durumlarının, e-Okul Yönetim Bilgi Sistemi'ne eksiksiz bir şekilde işlenmesi ve eğitim hizmetlerine yönelik gerekli planlama- nın yapılması sağlanacaktır.</p> <p>S-1.4.4 Öğrencilerin devamsızlık nedenleri analiz edilerek ailelere yönelik bilgilendirme çalışmaları yapılacaktır.</p>
<b>Riskler</b>	<ul style="list-style-type: none"> <li>• Aileleri gelişim temelli değerlendirme anlayışından uzaklaştıran kademeler arası geçişlerde uygulanan sınav yöntemlerinin devam ettirilmesi</li> <li>• Öğrencilerin okula devamının sağlanması hususunda okul-aile iş birliğinin yetersiz kalması</li> <li>• Öğrenme kayıplarının telafi edilmesi amacıyla düzenlenen mekanizmaların yetersiz kalması</li> </ul>
<b>Maliyet Tahmini</b>	43.550.228 TL
<b>Tespitler</b>	<ul style="list-style-type: none"> <li>• Destekleme ve Yetiştirme Kursları'nda devamsızlık oranının ve kapanan kurs sayısının fazla olması</li> <li>• İlkokullarda yetiştirme programına katılımın az olması</li> <li>• Öğrenme kayıplarını önlemeye yönelik mekanizmaların yetersiz kalması</li> </ul>

## İhtiyaçlar

- Devamsızlığın önlenmesi ve öğrenme kayıplarının giderilmesi için rehberlik sisteminin geliştirilmesi
- Öğrenciler üzerinde sınav baskısı oluşturmayacak bir geçiş sistemi
- Öğrenme kayıplarını telafi edecek güçlü mekanizmalara ihtiyaç duyulması

<b>Amaç 2</b>	Bireyin bilgi, beceri ve yetkinliklerini geliřtirmek amacıyla bireyi, topluma kazandırmak.							
<b>Hedef 2.1</b>	Farklı yeteneklere, özelliklere, ihtiyaçlara ve birikimlere sahip tüm bireylerin yaygın eđitimden aktif olarak yararlanabilmeleri amacıyla eđitimde kapsayıcılık sađlanacaktır.							
<b>Amacın İlgili Olduđu Program/Alt Program Adı</b>	Temel Eđitim							
<b>Amacın İliřkili Olduđu Alt Program Hedefi</b>	Eđitime Eriřim ve Fırsat Eřitliđi							
<b>Performans Göstergeleri</b>	<b>Hedefe Etkisi (%)</b>	<b>Plan Dönemi Bařlangıç Deđeri</b>	<b>2024</b>	<b>2025</b>	<b>2026</b>	<b>2027</b>	<b>2028</b>	
<b>PG-3.1.1 Dezavantajlı gruplara yönelik açılan kurslara katılan kursiyer oranı (%)</b>	35	5,5	6,1	6,2	6,5	6,7	6,8	
<b>PG-3.1.2 Açık öđretim okullarında öđrenim gören zorunlu öđrenim çađı dıřına çıkmıř bireylerin oranı (%)</b>	35	50	55	57	58	60	62	



<b>PG-3.1.3 Ülkemizde bulunan yabancı uyruklu öğrencilerin okullaşma oranı (%)</b>	30	65	67	68	70	71	72
--	----	----	----	----	----	----	----

<b>Sorumlu Birim</b>	Temel Eğitim Genel Müdürlüğü
<b>İş Birliği Yapılacak Birim(ler)</b>	TEGM
	<p>S-2.1.1Dezavantajlı gruplara yönelik eğitimler arttırılacaktır.</p> <p>S-2.1.2 Ülkemizde bulunan yabancı uyrukluların eğitimde eşitlik ve kapsayıcılık ilkesine uygun şekilde desteklenmelerini ve Türk Eğitim Sistemi'ne uyumlarını sağlamak amacıyla uyum eğitimleri, dil desteği, kültürel farkındalık programları gibi kaynaklardan yararlanarak örgün eğitim ve yaygın eğitim imkânlarından en üst düzeyde faydalanmaları sağlanacaktır.</p> <p>S-2.1.3 Toplumunu bir arada tutan değerlerin güçlendirilmesi, şehir kültürü, demokrasi ve insan hakları, kültürel mirasın aktarılması ve öğretilmesi konularında yaygın eğitim faaliyetleri ile sosyal ve kültürel etkinlikler düzenlenerek daha adil, hoşgörülü ve sürdürülebilir bir toplumun oluşturulmasına katkı sağlanacaktır.</p>
<b>Riskler</b>	<ul style="list-style-type: none"> <li>• Yaşlanan nüfus ve eğitim talebindeki sık değişimler</li> <li>• Dezavantajlı grupların dijital okur-yazarlık becerilerinin artırılmaması</li> <li>• Geçici koruma altındakilerin Türk eğitim sistemine uyumunda sorunlar yaşaması</li> <li>• Yabancı uyruklu öğrenci sayısının beklenenden fazla artış göstermesi</li> <li>• Yabancı uyruklu öğrenci velilerinin eğitime bakış açısı</li> </ul>
<b>Maliyet Tahmini</b>	25.664 TL
<b>Tespitler</b>	<ul style="list-style-type: none"> <li>• Dezavantajlı grupların eğitim ihtiyaçlarının olması</li> <li>• Örgün eğitim dışına çıkmış öğrencilerin, eğitim fırsatlarından eşit şekilde yararlanmalarının sağlanması</li> <li>• Ülkemize gelen geçici koruma altındaki bireylerin eğitim ihtiyaçlarının olması</li> </ul>
<b>İhtiyaçlar</b>	<ul style="list-style-type: none"> <li>• Dezavantajlı gruplar için hayat boyu öğrenme fırsatlarının artırılması</li> <li>• Dezavantajlı grupların hayat boyu öğrenmeye erişimini artırabilmek için projeler yürütülmesi</li> <li>• Açık öğretim programları ile örgün eğitim çağı dışına çıkmış bireylere ulaşılması</li> <li>• Yabancı uyruklu öğrencilerin Türk Eğitim Sistemi'ne uyumlarının sağlanması</li> </ul>

<b>Amaç 2</b>	Bireyin bilgi, beceri ve yetkinliklerini geliştirmek amacıyla bireysel, toplumsal ve istihdam odaklı yeni bir yaklaşımla hayat boyu öğrenme imkânları sunmak.						
<b>Hedef 2.2</b>	Hayat boyu öğrenme faaliyetleri ile bireylerde kişisel, çevresel ve mesleki anlamda farkındalık oluşturulacaktır.						
<b>Amacın İlgili Olduğu Program/Alt Program Adı</b>	HAYAT BOYU ÖĞRENME						
<b>Amacın İlişkili Olduğu Alt Program Hedefi</b>	Yaygın Eğitim						
<b>Performans Göstergeleri</b>	<b>Hedefe Etkisi (%)</b>	<b>Plan Dönemi Başlangıç Değeri</b>	<b>2024</b>	<b>2025</b>	<b>2026</b>	<b>2027</b>	<b>2028</b>
<b>PG-2.2.1 Hayat Boyu Öğrenme Kurslarından yararlanma oranı (%)</b>	50	9,3	9,5	9,8	10	10,5	11
<b>PG-2.2.2 Hayat Boyu öğrenme kapsamındaki kursları tamamlama oranı (%)</b>	50	77	78	79	80	81	82

<b>Sorumlu Birim</b>	Temel Eğitim Genel Müdürlüğü
<b>İş Birliği Yapılacak Birim(ler)</b>	BiGM, TTKB
<b>Stratejiler</b>	S-2.2.1 Bireylerin öğrenme fırsatları hakkında bilgilendirilmesi ve öğrenme imkânları kapsamında farkındalığının artırılmasına yönelik faaliyetler yürütülecektir.
<b>Riskler</b>	<ul style="list-style-type: none"> <li>• Bireylerin sosyoekonomik kaygıları nedeniyle hayat boyu öğrenmeye öncelik vermemeleri</li> <li>• Yetişkinlerin hayat boyu öğrenme konusunda isteksizliği</li> <li>• Olgunlaşma enstitülerine talebin düşük kalması</li> <li>• İklim değişikliği ve çevre duyarlılığın zayıf olması</li> </ul>
<b>Maliyet Tahmini</b>	25.664 TL
<b>Tespitler</b>	<ul style="list-style-type: none"> <li>• Yetişkin eğitimi ve hayat boyu öğrenmeye ilişkin farklı katılım fırsatlarının olması</li> <li>• Çevre dostu eğitim materyalleri ve uygulamaların eksikliği</li> <li>• Hayat boyu öğrenmenin yeşil dönüşüme destek verecek nitelikte olması</li> </ul>
<b>İhtiyaçlar</b>	<ul style="list-style-type: none"> <li>• Toplumun ihtiyaçlarına uygun hayat boyu öğrenme programlarının nitelik ve niceliğinin artırılması</li> <li>• Hayat boyu öğrenmeye katılanların kurslarını tamamlamalarına yönelik çalışmaların yapılması</li> <li>• Hayat boyu öğrenmeye katılımın artırılması amacıyla farkındalık ve bilgilendirme çalışmalarında kitle iletişim araçlarının daha etkin kullanılması</li> <li>• Eğitim kurumlarının çevre dostu uygulamaları benimsemesi yönünde politikalar oluşturulması</li> </ul>

<b>Amaç 2</b>	Bireyin bilgi, beceri ve yetkinliklerini geliřtirmek amacıyla bireyi topluma kazandırmak.						
<b>Hedef 2.3</b>	Tüm bireylere yönelik günümüz ihtiyaçlarına uygun genel, mesleki ve teknik eğitim kurs programlarına katılım sağlanacaktır.						
<b>Amacın İlgili Olduđu Program/Alt Program Adı</b>	HAYAT BOYU ÖĞRENME						
<b>Amacın İliřkili Olduđu Alt Program Hedefi</b>	Yaygın Eğitim						
<b>Performans Göstergeleri</b>	<b>Hedefe Etkisi (%)</b>	<b>Plan Dönemi Bařlangıç Deęeri</b>	<b>2024</b>	<b>2025</b>	<b>2026</b>	<b>2027</b>	<b>2028</b>
<b>PG-2.3.1 Aile Okulu alanı altında yer alan programlara katılan kursiyer sayısı</b>	50	4250	4700	4720	4800	4810	4850
<b>PG-2.3.2 Afet ve acil durumlara iliřkin yaygın eğitim kurslarına katılan kursiyer sayısı</b>	50	425	490	510	520	590	610

<b>Sorumlu Birim</b>	Hayat Boyu Öğrenme Genel Müdürlüğü
<b>İş Birliği Yapılacak Birim(ler)</b>	BİGM, DHGM, TTKB
<b>Stratejiler</b>	<p>S-2.3.1 Aile Okulu Projesi ile aile değerleri, aile içi iletişim; sosyal, psikolojik ve duygusal gelişim, stres yönetimi, bağımlılıkları önlemeye ilişkin yaklaşımlar başta olmak üzere çeşitli alanlarda aileler desteklenecektir.</p> <p>S-2.3.2 Toplumun afetlere ve acil durumlara hazırlıklı olmasını sağlamak, riskleri azaltmak ve hızlı tepki verme kapasitesini artırmak amacıyla afet ve acil durumlara ilişkin yaygın eğitim kursları düzenlenecektir.</p>
<b>Riskler</b>	<ul style="list-style-type: none"> <li>• Yaygın mesleki ve teknik eğitim kurslarında uygulamalı eğitimin yapılabilmesi için ihtiyaç duyulan teknolojik aletlerin maliyetlerinin yüksekliği</li> <li>• Ekonomik zorlukların eğitim bütçesine olumsuz etkisi</li> <li>• Hızlı değişim sonucu bireylerin okulda aldığı eğitimin zamanla güncelliğini yitirmesi</li> <li>• Önceki öğrenmelerin değerlendirilmesi sürecinin karmaşıklığı</li> </ul>
<b>Maliyet Tahmini</b>	25.869 TL
<b>Tespitler</b>	<ul style="list-style-type: none"> <li>• Teknolojik gelişmelerin mesleklerde ve iş süreçlerinde hızlı değişiklikler ve yenilikler getirmesi</li> <li>• İş dünyasında çalışanların sürekli olarak güncel ve özelleştirilmiş becerilere ihtiyaç duyması</li> <li>• Hayat boyu öğrenme kursları ile nitelikli iş gücü yetiştirme imkânı</li> <li>• Bireylerin ihtiyaç ve beklentilerine uygun bazı hayat boyu öğrenme programlarının güncelliğini yitirmesi</li> </ul>

<b>İhtiyaçlar</b>	<ul style="list-style-type: none"> <li>• Toplumun ihtiyaçlarına uygun hayat boyu öğrenme programlarının oluşturulması ve bireylerin yaygın mesleki eğitimlerle istihdam piyasasına kazandırılması</li> <li>• Çeşitli öğrenme alanlarında, genel veya mesleki ve teknik eğitim programların hazırlanması ve hazırlanan programların günümüz ihtiyaçlarına uygun hâle getirilmesi</li> <li>• Mesleki yeterliliklerin geliştirilmesi ve belgelendirilmesi için kursların tanınırlığı ve sayısının artırılması</li> <li>• Eğitim kurumlarının önceki öğrenmeleri tanıma süreçlerini yönetecek altyapı ve uzmanlığının artırılması</li> </ul>
-------------------	--

<b>Amaç 3</b>	<p>Farklılıkları dikkate alan bir özel eğitim ve rehberlik anlayışıyla öğrencilerin, eğitim ve yaşam süreçlerindeki potansiyellerini en üst düzeye çıkaracak ve özel gereksinimli bireylerin toplumla bütünleşmelerini sağlayacak bilgi ve beceriler ile ilgi ve yetenekleri doğrultusunda gelişimlerini destekleyecek fiziki, beşerî ve teknolojik imkânları artırmak.</p>						
<b>Hedef 3.1</b>	<p>Öğrencilerin bireysel özelliklerine ve öğrenme ihtiyaçlarına uygun fiziksel ve beşerî iyileştirmeler sağlanarak eğitime erişimleri artırılabacaktır.</p>						
<b>Amacın İlgili Olduğu Program/Alt Program Adı</b>	ÖZEL EĞİTİM VE REHBERLİK						
<b>Amacın İlişkili Olduğu Alt Program Hedefi</b>	Eğitime Erişim ve Fırsat Eşitliği						
<b>Performans Göstergeleri</b>	<b>Hedefe Etkisi (%)</b>	<b>Plan Dönemi Başlangıç Değeri</b>	<b>2024</b>	<b>2025</b>	<b>2026</b>	<b>2027</b>	<b>2028</b>
<b>PG-3.1.1 Kaynaştırma/ bütünleştirme uygulamaları yoluyla eğitim alan öğrencilerin örgün eğitimdeki toplam özel eğitim</b>	50	90,8	91,1	91,2	91,3	91,4	91,5

ihtiyacı olan öğrencilere oranı (%)								
PG 3.1.2 Özel eğitim alanında eğitim verilen paydaş sayısı	Eğitim verilen personel sayısı	25	200	240	280	350	400	420
	Eğitim verilen veli sayısı	25	1500	1600	2000	2500	3000	3500



<b>Sorumlu Birim</b>	Özel Eğitim ve Rehberlik Hizmetleri Genel Müdürlüğü
<b>İş Birliği Yapılacak Birim(ler)</b>	BİGM, TEGM, OGM, DÖGM, ÖÖKGM, MTEGM, İEGM
<b>Stratejiler</b>	<p>S-4.1.1 Kaynaştırma/bütünleştirme yoluyla eğitimlerini sürdüren öğrencilere yönelik bilgi, beceri, tutum ve farkındalık kazandırmak için ilgili tüm paydaşlara (öğretmenler, okul yöneticileri, il/ilçe MEM şef ve şube müdürleri ve aileler) çevrim içi veya yüz yüze eğitimler verilecektir.</p> <p>S-4.1.2 Öğretmenlere, en son özel eğitim stratejileri, teknikleri ve en iyi uygulamalar hakkında hizmet içi eğitim, velilere ise Rehberlik ve Araştırma Merkezleri'nde özel eğitim alanında seminerler yüz yüze ve çevrim içi olarak sunulacaktır.</p>
<b>Riskler</b>	<ul style="list-style-type: none"> <li>• Özel eğitim ihtiyacı olan öğrencilerin öğrenim gördüğü pansiyonu bulunan özel eğitim okullardaki barınma hizmetlerinin iyileştirilmesinin mali kaynak yetersizliği nedeniyle yürütülememesi</li> <li>• Sunulacak eğitimler için paydaşların talebinin istenen düzeyde olmaması</li> <li>• İlgili paydaşlara sunulacak eğitimler için uzman personel sayısının ihtiyacı karşılamaması</li> </ul>
<b>Maliyet Tahmini</b>	958.074 TL
<b>Tespitler</b>	<ul style="list-style-type: none"> <li>• Pansiyonu bulunan özel eğitim okullarının özel eğitim ihtiyacı olan öğrencilerin kullanımına yeterince uygun olmaması</li> <li>• Kaynaştırma/bütünleştirme uygulamaları yoluyla eğitim hakkında ilgili paydaşların yeterli düzeyde bilgi sahibi olmaması</li> <li>• Özel eğitim ihtiyacı olan öğrencilerin özellikleri ve eğitim süreçleri hakkında ilgili paydaşların yeterli düzeyde bilgi sahibi olmaması</li> </ul>
<b>İhtiyaçlar</b>	<ul style="list-style-type: none"> <li>• Pansiyonu bulunan özel eğitim okullarının tümünün özel eğitim ihtiyacı olan öğrencilerin kullanımına uygun şekilde düzenlenmesi</li> <li>• İlgili paydaşların kaynaştırma/bütünleştirme uygulamaları yoluyla eğitim hakkında bilgi ve farkındalık düzeylerinin artırılması</li> <li>• Öğretmenler, okul yöneticileri ve diğer personel ile ailelerin özel eğitim ihtiyacı olan öğrencilere yönelik bilgi, beceri, tutum ve farkındalıklarının geliştirilmesi</li> </ul>

<b>Amaç 3</b>	Farklılıkları dikkate alan bir özel eğitim ve rehberlik anlayışıyla öğrencilerin, eğitim ve yaşam süreçlerindeki potansiyellerini en üst düzeye çıkaracak ve özel gereksinimli bireylerin toplumla bütünleşmelerini sağlayacak bilgi ve beceriler ile ilgi ve yetenekleri doğrultusunda gelişimlerini destekleyecek fiziki, beşerî ve teknolojik imkânları artırmak.						
<b>Hedef 3.2</b>	Özel eğitim ihtiyacı olan öğrencilerin kendi ilgi ve yetenekleri doğrultusunda sosyal ve akademik gelişimleri desteklenecektir.						
<b>Amacın İlgili Olduğu Program/Alt Program Adı</b>	ÖZEL EĞİTİM VE REHBERLİK						
<b>Amacın İlişkili Olduğu Alt Program Hedefi</b>	Özel Eğitim						
<b>Performans Göstergeleri</b>	<b>Hedefe Etkisi (%)</b>	<b>Plan Dönemi Başlangıç Değeri</b>	<b>2024</b>	<b>2025</b>	<b>2026</b>	<b>2027</b>	<b>2028</b>
<b>PG-3.2.1 Bilim ve Sanat Merkezleri tarafından yapılan patent, faydalı model, tasarım ve marka başvuru sayısı</b>	35	1	2	5	7	10	15
<b>PG-3.2.2 Sosyal etkinliklerde en az bir faaliyete katılan özel eğitim öğrenci sayısı</b>	35	55	59	62	65	69	72
<b>PG-3.2.3 Özel eğitim ve rehabilitasyon merkezlerinde özel eğitim desteğinden yararlanan aylık ortalama öğrenci sayısı</b>	30	4000	4300	4350	4370	4500	4550

<b>Sorumlu Birim</b>	Temel Eğitim Genel Müdürlüğü
<b>İş Birliği Yapılacak Birim(ler)</b>	BİGM, TEGM,
<b>Stratejiler</b>	<p>S-4.2.1 Özel yetenekli öğrencilerin fikri ve sınai mülkiyet farkındalığının artırılması sağlanacaktır.</p> <p>S-4.2.2 Özel eğitim ihtiyacı olan öğrencilerle olağan gelişim gösteren öğrencilerin birlikte yer alacakları sosyal, kültürel, sanatsal ve sportif faaliyetlerin standart olarak düzenlenmesine yönelik çalışmalar yapılacaktır.</p> <p>S-4.2.3 Özel eğitim ve rehabilitasyon merkezlerinde verilen eğitimlerin eşitlik, erişilebilirlik ve kapsayıcılık bağlamında niteliğini artırmaya yönelik mevzuat düzenlemeleri yapılacak ve özel eğitim destekleri devam ettirilecektir.</p>
<b>Riskler</b>	<ul style="list-style-type: none"> <li>• Öğrenme ortamlarının geliştirilmesinde ve materyallerin üretilmesinde mali kaynakların yetersizliği nedeniyle çalışmaların yürütülememesi</li> <li>• Fikri ve sınai mülkiyet haklarına yönelik yapılacak çalışmalarda sürecin uzun olması nedeniyle motivasyonun korunamaması</li> <li>• Özel eğitim ihtiyacı olan bireylerin Özel Eğitim ve Rehabilitasyon Merkezleri'nde verilen eğitimlerden etkin ve verimli bir şekilde yararlanamaması</li> </ul>
<b>Maliyet Tahmini</b>	25.059 TL
<b>Tespitler</b>	<ul style="list-style-type: none"> <li>• Özel eğitim alanına yönelik öğrenme ortamları, ders yapıları ve materyallerinin geliştirme çalışmalarının yeterli düzeyde olmaması</li> <li>• Sosyal, kültürel, sanatsal ve sportif faaliyetlere özel eğitim ihtiyacı olan öğrencilerin yeterli düzeyde katılmaması</li> <li>• Özel Eğitim ve Rehabilitasyon Merkezleri'nden hizmet alanların devam takibi ile eğitim hizmeti kalitesine ilişkin denetimlerin etkili bir şekilde yürütülememesi</li> </ul>
<b>İhtiyaçlar</b>	<ul style="list-style-type: none"> <li>• Özel eğitim alanına yönelik öğrenme ortamları, ders yapıları ve materyallerinin geliştirilmesinde çalışmaların artırılması</li> <li>• Sosyal, kültürel, sanatsal ve sportif faaliyetlere özel eğitim ihtiyacı olan öğrencilerin katılımlarının artırılması</li> <li>• Özel eğitim ve rehabilitasyon merkezlerinde devam durumu ve eğitim hizmeti kalitesinin izlenmesine ve iyileştirilmesine yönelik mevzuat düzenlemesi yapılması</li> </ul>

<b>Amaç 3</b>		Farklılıkları dikkate alan bir özel eğitim ve rehberlik anlayışıyla öğrencilerin, eğitim ve yaşam süreçlerindeki potansiyellerini en üst düzeye çıkaracak ve özel gereksinimli bireylerin toplumla bütünleşmelerini sağlayacak bilgi ve beceriler ile ilgi ve yetenekleri doğrultusunda gelişimlerini destekleyecek fiziki, beşerî ve teknolojik imkânları artırmak.						
<b>Hedef 3.3</b>		Akademik, sosyal, duygusal ve mesleki gelişim alanlarında sunulan rehberlik hizmetleri desteklenecektir.						
<b>Amacın İlgili Olduğu Program/Alt Program Adı</b>		Temel Eğitim Genel Müdürlüğü						
<b>Amacın İlişkili Olduğu Alt Program Hedefi</b>		Rehberlik						
<b>Performans Göstergeleri</b>		<b>Hedefe Etkisi (%)</b>	<b>Plan Dönemi Başlangıç Değeri</b>	<b>2024</b>	<b>2025</b>	<b>2026</b>	<b>2027</b>	<b>2028</b>
<b>PG-3.3.1</b> Bağımlılıkla mücadele amacıyla verilen eğitimlere katılan kişi sayısı	<b>Öğrenci Sayısı</b>	30	35000	40000	45000	50000	55000	60000
	<b>Öğretmen Sayısı</b>		10000	10500	11500	12000	12500	13000
<b>PG-3.3.2</b> Mesleki rehberlik alanında bilgi ve becerileri artırma kapsamında verilen eğitimlere katılan rehber öğretmen sayısı		20	250	300	350	400	450	500

<b>PG-3.3.3 Gelişimsel, önleyici ve iyileştirici psikososyal destek çalışmaları kapsamında verilen eğitim sayısı</b>	30	2	3	4	5	6	7
<b>PG-4.3.4 Mesleki gelişim eğitimlerine katılan Rehberlik ve Araştırma Merkezi (RAM) personeli sayısı</b>	20	10	15	16	17	18	20

<b>Sorumlu Birim</b>	Temel Eğitim Genel Müdürlüğü
<b>İş Birliği Yapılacak Birim(ler)</b>	BİGM, TEGM
<b>Stratejiler</b>	<p>S-3.3.1 Öğretmenlerin bağımlılıkla mücadele programlarını uygulama konusundaki yetkinliklerinin artırılması ve öğrencilerin bağımlılıkla mücadele bilinçlerinin geliştirmesi amacıyla eğitimler düzenlenecektir.</p> <p>S-3.3.2 Rehber öğretmenlerin, öğrencilerin mesleki rehberlik konusundaki ihtiyaçlarını karşılamaları için merkezi hizmet içi eğitimler düzenlenecektir.</p> <p>S-3.3.3 Gelişimsel, önleyici ve iyileştirici psikososyal destek çalışmaları kapsamında öğrencilere yönelik düzenlenen bilimsel ve sanatsal becerileri arttıracak eğitimler yaygınlaştırılacaktır.</p> <p>S-3.3.4 Rehberlik ve Araştırma Merkezleri'nde (RAM) görev yapan personele yönelik mesleki gelişim faaliyetleri yürütülecektir.</p>
<b>Riskler</b>	<ul style="list-style-type: none"> <li>• Bağımlılıkla ilgili olarak verilecek eğitimlerin maliyetinin yüksek olması</li> <li>• Sunulacak eğitimler için paydaşların yeterli zaman ayıramaması</li> <li>• İlgili paydaşlara sunulacak eğitimler için uzman personel sayısına ulaşamaması</li> <li>• Eğitim içerikleri ve materyallerin üretilmesinde maliyetlerin sürekli artması</li> </ul>

<b>Maliyet Tahmini</b>	11.293 TL
<b>Tespitler</b>	<ul style="list-style-type: none"> <li>• Gelişen şartlar ve ortaya çıkan ihtiyaçlar doğrultusunda öğretmenlerin rehberlik hizmetleri konusunda eksikliklerinin olması</li> <li>• Rehberlik hizmetlerinin sunumuna yönelik dijital içeriklerin yeterli düzeyde olmaması</li> <li>• RAM’larda görev yapan personelin bilgi ve becerilerinin geliştirilmesi gerekliliği</li> <li>• Bağımlılıkla mücadele programlarını uygulama yetkinliği olan rehber öğretmen sayısının yetersizliği</li> </ul>
<b>İhtiyaçlar</b>	<ul style="list-style-type: none"> <li>• Rehberlik hizmetlerinin sunumuna yönelik dijital içeriklerin hazırlanması</li> <li>• Rehber öğretmenlere yönelik hizmet içi eğitimlerin düzenlenmesi</li> <li>• RAM’larda görev yapan personele yönelik mesleki gelişim programlarının uygulanması</li> <li>• Rehber öğretmenlerin bağımlılıkla mücadele programlarını uygulama konusunda eğitim alması</li> </ul>

<b>Amaç 4</b>	Türkiye Yüzyılı inşasında millî, manevi ve kültürel değerlerini özümsemiş; çağın gereklerine uygun bilgi, beceri, tutum ve davranışlar ile demokratik anlayışa ve millî şuura sahip şahsiyetli ve üretken öğrenciler yetiştirmek.						
<b>Hedef 4.1</b>	Yabancı dil eğitiminin kalitesi uluslararası standartlara uygun bir şekilde bilimsel veriler ışığında katılım sağlanacaktır.						
<b>Amacın İlgili Olduğu Program/Alt Program Adı</b>	ÖĞRENME KAZANIMLARI						
<b>Amacın İlişkili Olduğu Alt Program Hedefi</b>	Yabancı Dil						
<b>Performans Göstergeleri</b>	<b>Hedefe Etkisi (%)</b>	<b>Plan Dönemi Başlangıç Değeri</b>	<b>2024</b>	<b>2025</b>	<b>2026</b>	<b>2027</b>	<b>2028</b>

<b>PG- 4.1.1Yabancı dilde yapılan etkinlik sayısı</b>	<b>İlkokul</b>		50	550	600	650	700	750
	<b>Ortaokul</b>		50	0	5	10	15	20

<b>Sorumlu Birim</b>	Temel Eğitim Birimi
<b>İş Birliği Yapılacak Birim(ler)</b>	BİGM, DÖGM, HBÖGM, İEGM, MTEGM, OGM, ÖERHGM, TEGM, TTKB
<b>Stratejiler</b>	S-4.1.1 Öğrencilerin yabancı dil gelişimlerine katkı sunacaktır.
<b>Riskler</b>	<ul style="list-style-type: none"> <li>• Yabancı dil eğitime destek verecek farklı branştaki öğretmenlerin yeterli sayıda bulunmaması</li> <li>• Yabancı dil eğitime ilişkin üretilen içeriklerin hedef kitleye duyurulamaması</li> <li>• İlgili birimler ile yeterli koordinasyonun sağlanamaması</li> </ul>
<b>Maliyet Tahmini</b>	15.291 TL
<b>Tespitler</b>	<ul style="list-style-type: none"> <li>• Öğrencilerin yabancı dil eğitime destek olacak dijital içeriklerin ve platformların geliştirilmeye açık olması</li> <li>• Öğrencilerin dört temel dil becerisini kapsayacak şekilde ölçülmesine imkân sağlayacak dil testlerinin olmaması</li> <li>• Yabancı dil öğretim programlarında temel alınan diller için Avrupa Ortak Başvuru Metin'inin (D-AOBM) öğretim sürecinde uygulanması ile ilgili sorunlar olması</li> <li>• Yabancı dil öğretmenlerinin seçiminde öğretmenlerin çok yönlü dil becerilerinin ölçülememesi</li> </ul>
<b>İhtiyaçlar</b>	<ul style="list-style-type: none"> <li>• Öğrencilerin yabancı dil eğitime destek olacak dijital içeriklerin ve platformların geliştirilmesi</li> <li>• Öğrencilerin yabancı dil yeterliklerinin dört temel dil becerisini kapsayacak şekilde ölçülmesine imkân sağlayacak dil testlerinin geliştirilmesi</li> <li>• Yabancı dil öğretmenlerinin seçiminde öğretmenlerin çok yönlü dil becerilerinin ölçülmesi</li> </ul>



<b>Amaç 4</b>	Türkiye Yüzyılı inşasında millî, manevi ve kültürel değerlerini özümsemiş; çağın gereklerine uygun bilgi, beceri, tutum ve davranışlar ile demokratik anlayışa ve millî şura sahip şahsiyetli ve üretken öğrenciler yetiştirmek.						
<b>Hedef 4.2</b>	Sürdürülebilir kalkınma hedeflerine uygun bir yaklaşımla çevre ve iklim değişikliği konusunda farkındalığın artırılması sağlanacaktır.						
<b>Amacın İlgili Olduğu Program/Alt Program Adı</b>	ÖĞRENME KAZANIMLARI						
<b>Amacın İlişkili Olduğu Alt Program Hedefi</b>	Çevre Bilinci						
<b>Performans Göstergeleri</b>	<b>Hedefe Etkisi (%)</b>	<b>Plan Dönemi Başlangıç Değeri</b>	<b>2024</b>	<b>2025</b>	<b>2026</b>	<b>2027</b>	<b>2028</b>
<b>PG-4.2.1 Sıfır Atık yönetimi sistemi kurulan okul sayısı</b>	50	240	241	242	244	246	248
<b>PG-4.2.2 Okulum Temiz Belgelendirme Sistemi kurulan okul/kurum sayısı</b>	50	195	200	215	225	235	245

<b>Sorumlu Birim</b>	Destek Hizmetleri Genel Müdürlüğü
<b>İş Birliği</b> <b>Yapılacak Birim(ler)</b>	BİGM, DÖGM, HBÖGM, İEGM, MTEGM, OGM, ÖERHGM, TEGM, TTKB
<b>Stratejiler</b>	S-4.2.1 Sıfır atık ve geri dönüşüm uygulamalarının yaygınlaştırılması amacıyla okul/kurumlarda "Sıfır Atık Projesi" kapsamında atıklar (ambalaj atığı, özel atık, tıbbi atık, tehlikeli atıklar) kaynağından ayrı ayrı toplanarak geri dönüşüm ve geri kazanım süreci içerisinde değerlendirilecektir.  S-4.2.2.Okulum Temiz Belgelendirme Sistemi kurulan okul ve kurumların belgelendirme başvurularının alınarak tarafsız, bağımsız ve tutarlı bir şekilde uygunluk değerlendirme ve belgelendirme süreçleri yürütülecektir.
<b>Riskler</b>	<ul style="list-style-type: none"> <li>• Faaliyetlerde sürekliliğin sağlanamaması</li> <li>• Çevre bilinci konusunda toplumun farkındalıklarına karşı dirençli olması</li> <li>• Mali kaynakların yetersiz kalması</li> </ul>
<b>Maliyet Tahmini</b>	27.104 TL
<b>Tespitler</b>	<ul style="list-style-type: none"> <li>• Merkez ve taşra teşkilatı birimlerimizde ve okullarımızda çevre ve iklim değişikliği konusunda yeterli duyarlılık ve farkındalığın olmaması</li> <li>• İklim değişikliğine bağlı olarak ortaya çıkabilecek afetlerde gerekli önlemlerin eksikliği</li> <li>• Doğal kaynakların korunması ve tasarrufuna karşı tedbirler alınmaması</li> </ul>
<b>İhtiyaçlar</b>	<ul style="list-style-type: none"> <li>• Toplumda çevre ve iklim değişikliği bilincinin oluşturulması</li> <li>• Enerji verimliliğinin sağlanması</li> <li>• Su tasarrufunun sağlanması</li> <li>• Atıkların yönetilmesi</li> </ul>



# BÖLÜM 4 MALİYETLENDİRME

## 4. MALİYETLENDİRME

Millî Eğitim Bakanlığı 2024-2028 Stratejik Planı'nın maliyetlendirilmesi sürecindeki temel gaye; stratejik amaç, hedef ve stratejilerin gerektirdiği maliyetlerin ortaya konulması suretiyle politika tercihlerinin ve karar alma sürecinin rasyonelleştirilmesine katkıda bulunmaktır. Bu sayede stratejik plan ile bütçe arasındaki bağlantı güçlendirilecek ve harcamaların önceliklendirilme süreci iyileştirilecektir.

Bu temel gayeden hareketle planın tahmini maliyetlendirilmesi şu şekilde yapılmıştır:

4.1 Hedeflere ilişkin stratejiler durum analizi çalışmaları sonuçları ve ilgili birimlerin katılımlarıyla tespit edilmiştir.

4.2 Stratejilere ilişkin maliyetlerin bütçe dağılımları yapılmadan önce genel yönetim giderleri ayrılmıştır.

4.3 Stratejilere ilişkin tahmini maliyetler belirlenirken buradan hareketle hedef maliyetleri de belirlenmiştir.

4.4 Hedef maliyetlerinden yola çıkılarak amaç maliyetleri ortaya çıkarılmış ve amaç maliyetlerinden de stratejik plan maliyeti belirlenmiştir.

**Okulumuzun stratejik** planında **dört** amaç ve **ondört** hedef bulunmaktadır. Söz konusu amaç ve hedeflere ilişkin beş yıllık tahmini bütçe dağılımları **aşağıdaki tabloda** gösterilmiştir.

AMAÇ VE HEDEF NO						TOPLAM MALİYET
	2024	2025	2026	2027	2028	
<b>AMAÇ 1</b>	4.000,00	6.000,00	8.000,00	10.000,00	12.000,00	40.000,00
HEDEF 1.1	1.000,00	1.500,00	2.000,00	2.500,00	3.000,00	10.000,00
HEDEF 1.2	1.000,00	1.500,00	2.000,00	2.500,00	3.000,00	10.000,00
HEDEF 1.3	1.000,00	1.500,00	2.000,00	2.500,00	3.000,00	10.000,00
HEDEF 1.4	1.000,00	1.500,00	2.000,00	2.500,00	3.000,00	10.000,00
<b>AMAÇ 2</b>	8.000,00	10.000,00	12.000,00	14.000,00	16.000,00	60.000,00
HEDEF 2.1	2.000,00	2.500,00	3.000,00	3.500,00	4.000,00	15.000,00
HEDEF 2.2	2.000,00	2.500,00	3.000,00	3.500,00	4.000,00	15.000,00
HEDEF 2.3	2.000,00	2.500,00	3.000,00	3.500,00	4.000,00	15.000,00
HEDEF 2.4	2.000,00	2.500,00	3.000,00	3.500,00	4.000,00	15.000,00
<b>AMAÇ 3</b>	12.000,00	14.000,00	16.000,00	18.000,00	20.000,00	80.000,00
HEDEF 3.1	4.000,00	4.666,66	5.333,33	6.000,00	6.666,66	26.666,65

HEDEF 3.2	4.000,00	4.666,66	5.333,33	6.000,00	6.666,66	26.666,65
HEDEF 3.3	4.000,00	4.666,66	5.333,33	6.000,00	6.666,66	26.666,65
<b>AMAÇ 4</b>	<b>16.000,00</b>	<b>18.000,00</b>	<b>20.000,00</b>	<b>22.000,00</b>	<b>24.000,00</b>	<b>26.000,00</b>
HEDEF 4.1	5.333,33	6.000,00	6,666,66	7,333,33	8.000,00	8.666,00
HEDEF 4.2	5.333,33	6.000,00	6,666,66	7,333,33	8.000,00	8.666,00



# BÖLÜM 5 İZLEME DEĞERLENDİRME



## E. İZLEME VE DEĞERLENDİRME

Bu bölümde Yıldırım Beyazıt Ortaokul 2024-2028 Stratejik Planı'nın izleme ve değerlendirme modeline ve aşamalarına değinilmiştir. Ayrıca, izleme ve değerlendirme faaliyetlerinin etkin bir şekilde gerçekleştirilmesi için oluşturulan performans göstergelerine ilişkin sorumlu birimlere yer verilmiştir.

### F. YILDIRIM BEYAZIT ORTAOKULU MÜDÜRLÜĞÜ 2024-2028 STRATEJİK PLANI

#### İZLEME VE DEĞERLENDİRME MODELİ

Stratejik planlarda yer alan amaç ve hedeflere ulaşma durumlarının tespiti ve bu yolla stratejik planlardaki amaç ve hedeflerin gerçekleştirilebilmesi için gerekli tedbirlerin alınması izleme ve değerlendirme ile mümkün olmaktadır. İzleme, stratejik plan uygulamasının sistematik olarak takip edilmesi ve raporlanmasıdır. Değerlendirme ise uygulamasonuçlarının amaç ve hedeflere kıyasla ölçülmesi ve söz konusu amaç ve hedeflerin tutarlılık ve uygunluğunun analizidir.

İdarelerin kurumsal yapılarının kendine has farklılıkları izleme ve değerlendirme süreçlerinin de farklılaşmasını beraberinde getirmektedir. Eğitim idarelerinin ana unsurunun girdi ve çıktılarının insan oluşu, ürünlerinin değerlendirilmesinin kısa vadede belirlenememesine ve insan unsurundan kaynaklı değişkenliğin ve belirsizliğin fazla olması ayol açmaktadır. Bu durumda sadece nicel yöntemlerle yürütülecek izleme ve değerlendirmelerin eğitsel olgu ve durumları açıklamada yetersiz kalabilmesi söz konusudur. Nicel yöntemlerin yanında veya onlara alternatif olarak nitel yöntemlerin de uygulanmasının daha zengin ve geniş bir bakış açısı sunabileceği belirtilebilir.

Yıldırım Beyazıt Ortaokulu 2024-2028 Stratejik Planı'nın izlenmesi ve değerlendirilmesi uygulamaları, MEB 2019-2023 Stratejik Planı İzleme ve Değerlendirme Modeli'nin geliştirilmiş sürümü olan MEB 2024-2028 Stratejik Planı İzleme ve Değerlendirme Modeli çerçevesinde yürütülecektir. İzleme ve değerlendirme sürecine yön verecek temel ilkeler: Katılımcılık, Saydamlık, Sonuçları İletme (Geri Bildirim), Hesap Verebilirlik, Bilimsellik, Tutarlılık ve Nesnellik olarak ifade edilebilir.

Belirtilen temel ilkeler ve veri analiz yöntemleri doğrultusunda Yıldırım Beyazıt Ortaokul Müdürlüğü 2024-2028 Stratejik Planı İzleme ve Değerlendirme Modeli'nin çerçevesini;

1. Performans göstergeleri ve stratejiler bazında gerçekleşme durumlarının belirlenmesi,
2. Performans göstergelerinin gerçekleşme durumlarının hedeflerle kıyaslanması,
3. Stratejiler kapsamında yürütülen faaliyetlerin Bakanlık faaliyet alanlarına dağılımının belirlenmesi,
4. Sonuçların raporlanması ve paydaşlarla paylaşımı,
5. Hedeflerden sapmaların nedenlerinin araştırılması,
6. Alternatiflerin ve çözüm önerilerinin geliştirilmesi süreçleri oluşturmaktadır.

01

Performans göstergeleri ve stratejiler bazında gerekleşme durumlarının belirlenmesi,

02

Performans göstergelerinin gerekleşme durumlarının hedeflerle kıyaslanması,

03

Stratejiler kapsamında yürütölen faaliyetlerin Bakanlık faaliyet alanlarındaki dağılımının belirlenmesi,

04

Sonuçların raporlanması ve paydalarla paylaşımı,

05

Hedeflerden sapmaların nedenlerinin araştırılması,

06

Alternatiflerin ve çözüm önerilerinin geliştirilmesi.

## İZLEME VE DEĞERLENDİRME SÜRECİNİN İŞLEYİŞİ

İzleme ve değerlendirme sürecinin işleyişi ana hatları ile aşağıdaki şekilde özetlenmiştir. Yıldırım Beyazıt Ortaokul Müdürlüğü 2024–2028 Stratejik Planı'nda yer alan performans göstergelerinin gerçekleşme durumlarının tespiti yılda iki kez yapılacaktır. Ara izleme olarak nitelendirilebilecek yılın ilk altı aylık dönemini kapsayan birinci izleme kapsamında, Melikgazi İlçe Milli Eğitim Müdürlüğü Stratejik Plan İzleme ve Değerlendirme Modülü vasıtasıyla, Strateji Geliştirme Başkanlığı tarafından harcama birimlerinden sorumlu oldukları performans göstergeleri ve stratejiler ile ilgili gerçekleşme durumlarına ilişkin veriler toplanarak konsolide edilecektir. Performans hedeflerinin gerçekleşme durumları hakkında hazırlanan “Stratejik Plan İzleme Raporu” il Millî eğitim müdürü ve yardımcıları, birim amirleri ve kurum içi paydaşların görüşüne sunulacaktır. Bu aşamada amaç, varsa öncelikle yıllık hedefler olmak üzere, hedeflere ulaşılmasının önündeki engelleri ve riskleri belirlemek ve yıllık hedeflere ulaşılmasını sağlamak üzere gerekli görülebilecek tedbirlerin alınmasıdır.



Şekil 16: İzleme ve Değerlendirme Süreci

Yılın tamamına ilişkin ikinci izleme kapsamında ise Strateji Geliştirme Ar-Ge Birimi tarafından performans göstergeleri ve stratejiler ile ilgili yıl sonu gerçekleşme durumlarına ait veriler toplanarak konsolide edilecektir.

Stratejik Plan Değerlendirme Raporu, üst yönetici başkanlığında yapılan değerlendirme toplantısında stratejik planın kalan süresi için hedeflere nasıl ulaşılabileceğine ilişkin alınacak gerekli önlemleri de içerecek şekilde nihai hâle getirilerek ocak ayı sonuna kadar MEB gönderilecektir. Hedeflerin ve ilgili performans göstergeleri ile risklerin takibi, hedeften sorumlu birimin harcama yetkilisinin; hedeflerin gerçekleşme sonuçlarının harcama birimlerinden alınarak konsolide edilmesi, analizi, değerlendirilmesi ve üst yöneticiye sunulması ise SGB'nin sorumluluğundadır.

## PERFORMANS GÖSTERGELERİ

MEB 2024-2028 Stratejik Planı'nda belirlenen hedeflere ne ölçüde ulaşıldığını ortaya koyabilecek yeterli sayıda ve nitelikte performans göstergeleri kullanılmıştır. Stratejik planda, izleme ve değerlendirme faaliyetlerinin etkili bir şekilde gerçekleştirilmesi için performans göstergelerinden yararlanılmıştır. Performans göstergelerinin izlenmesinde standartlaşmanın sağlanması ve güvenilirliğin temin edilmesi önemli bir konudur. Bu sebeple performans göstergelerinin kimlik kartı olarak nitelendirilebilecek "Performans Göstergesi Kartı" geliştirilmiştir. Bakanlığımıza özgü geliştirilen performans göstergesi kartı ile her bir performans göstergesinin kavramsal çerçevesi, veri kaynağı, kapsamı, veri temin dönemi, hesaplama yöntemi gibi bilgiler kayıt altına alınarak gösterge bilgi tablosunda toplanmıştır. Bu yolla performans göstergelerine ilişkin izleme verilerinin güvenilirliğinin ve karşılaştırılabilirliğinin güvence altına alınması sağlanmıştır.

HEDEFLER	BİŞM	DHŞM	DÖŞM	HBÖŞM	İEŞM	MTEŞM	OŞM	ÖERHŞM	ÖÖKŞM	ÖYGŞM	SGŞM	TEŞM	TKB	YYEŞM
1.1.	i	i	i	i	i		i					S		
1.2.	i				i		i				i	S		
1.3.	i	i	i	i	i		i					S		
1.4.	i		i				i		i			S		
2.1.	i	i	i					i				S		
2.2.	i		i			i	S		i					i
2.3.	i	S				i	i							i
2.4.	i			i		S	i	i	i					
2.5.	i					S	i		i	i		i		i
3.1.	i			S				i					i	
3.2.				S										
3.3.	i	i		S										
4.1.	i		i			i	i	S	i			i		
4.2.	i		i			i	i	S	i			i		
4.3.	i			i		i	i	S	i	i		i		
5.1.	i	S	i	i	i	i	i	i				i		

5.2.		s	i	i	i	i	i	i				i		
6.1.	i		i		i	i	i	i	i		s	i		i
6.2.	i										s			
7.1.	i		i	i		i	i	i	i	s		i	i	
7.2.	i		i	i	s		i	i	i		i	i		
7.3.	i	i	i	i	i	i	i	i	i	i	i	i	s	i

**Tablo 14:** Hedef ve Strateji Sorumlulukları

<b>Amaç 1: Temel eğitimde fırsat eşitliği ve eğitime erişimin sağlandığı, öğretim süreçleri ve eğitim ortamlarının etkin kullanıldığı bir ekosistem inşa ederek öğrenciler için çağın gerektirdiği evrensel yeterliliklere sahip, millî ve manevî değerleri benimsemiş sağlıklı ve mutlu bireyler olarak yetiştirmek.</b>			
<b>Hedefler</b>	<b>Stratejiler</b>	<b>Sorumlu Birim</b>	<b>İş Birliği Yapılan Birim(ler)</b>
<b>Hedef 1.1:</b> Temel eğitimde fırsat eşitliğini sağlayarak eğitime erişimi artırmaya yönelik iyileştirmeler hayata geçirilecektir.	<p>S-1.1.1 Öğrencilerin şubelere dağılımına yönelik mevcut durum analizi yapılacak ve okulların fiziki mekân kapasitesi artırılacaktır.</p> <p>S-1.1.2 Okullarda öğrencilerin şube ve öğretmen seçimi sistem üzerinden otomatik olarak gerçekleştirilecektir.</p>	TEGM	BİGMD
<b>Hedef 1.2</b> Temel eğitimde bilimsel, sosyal, sportif, kültürel, sanatsal ve toplumsal hizmet gibi alanlarda etkinliklere katılım oranı artırılacak ve sürekli öğrenmeye teşvik etmek amacıyla öğrencilere okuma kültürü kazandırılacaktır.	<p>S-1.3.1 Temel eğitim okulları arasında yarışmalar ve etkinlikler düzenlenecektir.</p> <p>S-1.3.2 Türkiye Yüzyılı perspektifinde, ülkemizin gelecek vizyonu doğrultusunda yeni eserlerin bilim, kültür, sanayi ve teknoloji alanındaki gelişmelerin tanıtımı yapılacak; müze ve ören yerleri, tarihi eserler ve camiler, kaleler, şehitlikler, kütüphaneler, bilim merkezleri, üniversiteler vb. şehirlerimizin tarihi ve kültürel mekânlarının ziyaret edilmesi sağlanacaktır.</p> <p>S-1.3.3 Öğrencilerin insan, şehir, kültür ve medeniyet arasındaki ilişkiyi kavrayarak kendi yaşadığı şehri yakından tanıması, imkân ve özelliklerini öğrenerek mekân ve zaman ilişkisi bağlamında keşfetmesi, şehrinin soyut ve somut kültürel mirasını, değerlerini bilmesi ve koruması için okul içi ve okul dışı etkinlikler yapılacaktır.</p> <p>S-1.3.4 Öğrencilerin bilimsel, kültürel, sanatsal, sportif ve toplumsal hizmet etkinliklerine katılımını artırmak amacıyla çok yönlü destekleme ve izleme-değerlendirme mekanizmaları geliştirilerek, çocukların sağlıklı yaşam becerileri ve alışkanlıklar edinmeleri için sağlıklı beslenme ve fiziksel aktivitelerine yönelik çalışmalar yürütülecektir.</p>	TEGM	BİGMD

<b>Hedef 1.3:</b> Ortaokulda öğrenme kayıplarını azaltmaya yönelik destekleyici mekanizmalar güçlendirilecektir.	<p>S-1.4.1 Destekleme ve Yetiştirme Kursları'na yönelik ihtiyaç analizleri doğrultusunda nitelik artırma çalışmaları yapılacaktır. S-1.4.2 İlkokullarda mevcut yetiştirme programlarının tamamlanamamasına sebep olan durumlara yönelik tedbirler geliştirilecektir.</p> <p>S-1.4.3 Evde ya da hastanede eğitim alan öğrencilerin durumlarının, e-Okul Yönetim Bilgi Sistemi'ne eksiksiz bir şekilde işlenmesi ve eğitim hizmetlerine yönelik gerekli planlama- nın yapılması sağlanacaktır.</p> <p>S-1.4.4 Öğrencilerin devamsızlık nedenleri analiz edilerek ailelere yönelik bilgilendirme çalışmaları yapılacaktır.</p>	TEGM	BİGMDÖ G
---	---	------	-------------



T.C.  
MELİKGAZİ KAYMAKAMLIĞI  
İLÇE MİLLİ EĞİTİM MÜDÜRLÜĞÜ

5018 Sayılı Kamu Mali Yönetimi ve Kontrol Kanunu gereğince On İki Kalkınma Planı ve diğer üst politika belgeleri esas alarak Müdürlüğümüzce benimsenen temel politika, öncelik ve ilkeler çerçevesinde merkez teşkilatı biriminin katkısıyla katılımcı yöntemlerle hazırlanan Müdürlüğümüz 2024-2028 stratejik planı tarafımızca uygun görülmüştür.

ADI SOYADI	ÜNVANI	İMZA
Kadir KOLTUK	Okul Müdürü	
Sinan YEŞİLYURT	Müdür Yardımcısı	
Ahmet ÖNAL	Bilişim ve Teknoloji Rehber Öğretmeni	
Serdal ÜNAL	Memur	